

SCHNEE-IDYLLE

Die Region Seefeld erwandern

SCHRITT FÜR SCHRITT

Langlaufen lernen am Hochplateau

WINTERGEMÜTLICHKEIT

Einkehren in warmen Hütten

WINTER 2024/25 €6,-



zeit.los



ECHT EINZIGARTIG: GESCHICHTEN VON TIROLS HOCHPLATEAU AUF 1.200 METERN.

COLMAR

MAX&Co.

LACOSTE

Müller

NAPAPIJRI

SPORTALM
KITZBUHEL

BUTLERS

odlo

ecco Gabor

RITUALS...®

CALZEDONIA

LIEBESKIND
Berlin

MANGO

BETTY BARCLAY

appelt
JUWELN

name it®

Galerien Winter Styles.

DIE NEUESTEN TRENDS FÜR KALTE TAGE.
ENTDECKE STYLISCHE LOOKS FÜR JEDE SAISON.

FASHION, FOOD UND LIFESTYLE -
IN DEN RATHAUSGALERIEN.

THE LATEST TRENDS FOR COLD DAYS.
DISCOVER STYLISH LOOKS FOR EVERY SEASON.

FASHION, FOOD AND LIFESTYLE -
IN THE RATHAUSGALERIEN.

RATHAUS *G*ALERIEN

MARIA-THERESIEN-STRASSE · INNSBRUCK
WWW.RATHAUSGALERIEN.AT · @RATHAUSGALERIEN



Sams^onite

CALVIN KLEIN JEANS

TOMMY
JEANS

THE
SHOART
SHOP

MORAWA
Agentur EGGER

hōgl

RLB 
KOLLEKTIVMANGON 1871 20

daniel's
haare

lichtblick[®]
KUNST RESTAURANT TERRAZZE

sehen! wutscher

360°
CAFFÈ WEISSER LOUNGE

THAI-LI-BA
ASIATISCHES RESTAURANT
厨 厨 美 食

Grissel's

LA HABANA
WINE • RUM • DRINKS

MAGISTRAT
KUNST • FART • PUB • MUSIC

Der Bäcker
Ruetz

SO GEHT WINTER!

Die Region Seefeld – Tirols Hochplateau ist wie gemacht für den Winter. Die weiß glitzernde Landschaft ruft ins Freie, das Drinnen zum Wohlfühlen. Hier oben auf 1.200 Metern zeigt sich die kalte Jahreszeit von ihrer schönsten Seite.

Wenn der Winterhimmel seine Schleusen öffnet und es wieder zu knirschen anfängt unter den Füßen, dann beginnt für viele die schönste Zeit des Jahres. Vor allem auf Tirols Hochplateau.

WIR FINDEN, Schnee ist die unglaublichste Form, die Wasser annehmen kann. In der Region Seefeld sind die Möglichkeiten, das wunderbare Weiß zu erleben, dabei unglaublich vielfältig. So lässt sich das Hochplateau Schritt für Schritt erwandern – gerne auch an mehreren Tagen hintereinander. Zwei Weitwanderwege führen durch die Region, die man dabei auf eine ganz neue Weise kennenlernt und (wieder-)entdeckt. Auf rund 245 Loipenkilometern gleitet man klassisch und skatend durch die funkeln-de Landschaft, meditativ-gemütlich oder sportlich-herausfordernd. In den bestens präparierten Spuren findet jeder seinen Meister und auch Anfänger sind herzlich willkommen. Dann wird die gesamte Natur zur Schule. Und wer mag, schlüpft

auch im Winter in seine Laufschuhe. Ausgerüstet mit passendem Equipment eröffnet sich hier oben eine Welt, in der weiße Landschaften und klare Winterluft die Kulisse für spektakuläre Trailrunning-Abenteuer bilden.

WER AKTIV IST, der darf rasten. So gibt es wohl kaum etwas Schöneres, als vom kalten Draußen in die wohlige Wärme einer gemütlichen Hütte einzukehren. Viele davon haben auch im Winter geöffnet und warten mit feiner Kulinarik und echter Gastfreundschaft auf Sie. In den weitläufigen Saunalandschaften im Olympiabad Seefeld und in der ErlebnisWelt Alpenbad Leutasch fühlt sich ein Besuch dazu ein bisschen wie Urlaub im Urlaub an.

GENIEßEN SIE den Winter in der Region, seine Vielfalt und Schönheit, seien Sie aktiv, erholen und entspannen Sie sich und werden Teil des vielseitigen Kultur- und Veranstaltungsangebots.

IHRE REDAKTION DES ZEIT.LOS

THIS IS HOW WINTER IS SUPPOSED TO BE!

The Region Seefeld – Tirols Hochplateau is made for winter.

We think that snow is the most incredible form that water can take. The possibilities for experiencing the wonderful white stuff are incredibly diverse in the Region Seefeld. You can hike the high plateau step by step – even if it takes several days. Two long-distance hiking trails lead through the region, which you can get to know and (re)discover in a whole new way. Cross-country skiers can glide through the sparkling winter landscape on around 245 kilometres of trails, either in the classic or skating style, at a leisurely or challenging pace. Everyone will find their ideal route on the perfectly groomed tracks, and beginners are also very welcome. The great outdoors becomes a school. And, if you like, you can slip into your running shoes in winter as well. Equipped with the appropriate gear, a world opens up here where white landscapes and clear winter air form the backdrop for spectacular trail running adventures.

Those who are active are allowed to rest. There is hardly anything better than coming in from the cold outside and into the comforting warmth of a cosy hut. Many of them are also open in winter and await you with fine cuisine and genuine hospitality. Add to that a visit to the extensive sauna facilities at the Olympiabad Seefeld and the ErlebnisWelt Alpenbad Leutasch, and you'll feel like you're on holiday within a holiday.

Enjoy winter in the region, its diversity and beauty, stay active, relax and unwind, and take part in the wide range of cultural events on offer.

Your editorial team at zeit.los

IMPRESSUM // IMPRINT

ZEIT.LOS – DAS MAGAZIN FÜR DIE REGION SEEFELD

ERSCHEINUNGSWEISE: 2 x jährlich • AUFLAGE: 35.000 Stück • MEDIENINHABER, VERLEGER UND HERAUSGEBER: eco.nova corporate publishing KG • GESCHÄFTSFÜHRUNG: Mag. Sandra Nardin, Christoph Loreck • REDAKTION: Marina Bernardi, Doris Helweg • LAYOUT: Conny Wechselberger ANZEIGEN: Matteo Loreck (m.loreck@econova.at) • FOTOS: wenn nicht anders angegeben Region Seefeld • COVERFOTO: TVB Seefeld • DRUCK: Radin-Berger-Print GmbH • REDAKTION & ANZEIGENANNAHME: eco.nova corporate publishing KG, Hunoldstraße 20, 6020 Innsbruck, Tel.: 0512/290088, E-Mail: office@econova.at

Seefeld
TIROLS HOCHPLATEAU



ORIGINALPREISE BIS ZU 70% REDUZIERT

TÄGLICH GEÖFFNET
(AUCH SONNTAGS)

OUTLET SHOPPING

10:00 BIS 19:00 UHR

TOMMY HILFIGER



PeakPerformance



Calvin Klein

GUESS

DAINESE

ONLY



FASHION, SPORT & OUTDOOR

▲ BRENNER NORD | BRENNER SÜD ▲
ST. VALENTINSTRASSE 9A | 39041 BRENNER | TEL: +39 0472 636700



EIN PLATEAU. FÜNF GEMEINDEN. DAS MAGAZIN.

FREIZEIT

08_WEITER WANDERN

Die Natur zeigt sich im Winter von ihrer schlichten, beinahe minimalistischen Seite. Auf einem neuen Weitwanderweg lässt sich das Hochplateau auf neue Art entdecken.

16_RUHE UND KRAFT

Langlaufen ist meditative Bewegung und fordernder Ausdauersport. Auf Tirols Hochplateau lässt es sich Schritt für Schritt erlernen.

22_RUNNING WILD

Trailrunning ist eine unvergleichliche Verbindung aus Abenteuer, dem Erkunden neuer Pfade und einem intensiven sportlichen Erlebnis. Auch im Winter.

28_WINTERERLEBNISSE

Eine Gästekarte. Echt viele Erlebnisse.

32_WOHLFÜHL-ZEIT

Eine Sauna ist der perfekte Ort für wohlverdiente und wohltuende Pausen, die für Regeneration sorgen und neue Energie schenken.

REGIONAL

40_HÜTTENGUIDE

Es gibt im Winter wohl kaum etwas Schöneres, als von draußen in die Wärme einer gemütlichen Hütte einzutauchen.

52_GLÜHENDE LEIDENSCHAFT

Wenn das Feuer in der Esse lodert und Hammer und Amboss auf das glühend heiße Eisen schlagen, dann ist Martin Albrecht wieder am Werk.

EVENTS

60_SUPER KOMBI

Das Nordic Combined Triple in Seefeld hat für die Kombiniierer einen ähnlich hohen Stellenwert wie die Vier-schanzentournee für die Skispringer.

70_TIPPS AUS DER REGION



Alle Events und Infos finden Sie unter
WWW.SEEFELD.COM

SPORT & LEISURE

08_Walk further

Winter is when nature presents itself in its simplest, almost minimalist form. A new long-distance hiking trail offers a novel way to explore the high plateau.

16_Peace and power

Cross-country skiing is both a meditative exercise and a demanding endurance sport. Tirols Hochplateau is the perfect place to learn step by step.

22_Running wild

Trail running is an unrivalled combination of adventure, exploring new routes and an intense sporting experience. Even in winter.

28_Winter experiences

One guest card. So many experiences.

32_Feel-good time

A sauna is the perfect place for well-deserved and relaxing breaks that ensure regeneration and provide new energy.

REGIONAL

40_Hut guide

What could be better in winter than to step out of the cold and into the warmth of a cosy hut?

52_Blazing passion

When the fire blazes in the furnace and the hammer and anvil strike the glowing iron, you know that metal and blacksmith artist Martin Albrecht has returned to his work with a passion.

EVENTS

60_Super Combined

The Nordic Combined Triple in Seefeld is as important for the combination athletes as the Four Hills Tournament is for the ski jumpers.

70_Local tips

OLYMPIA BAD

Seefeld

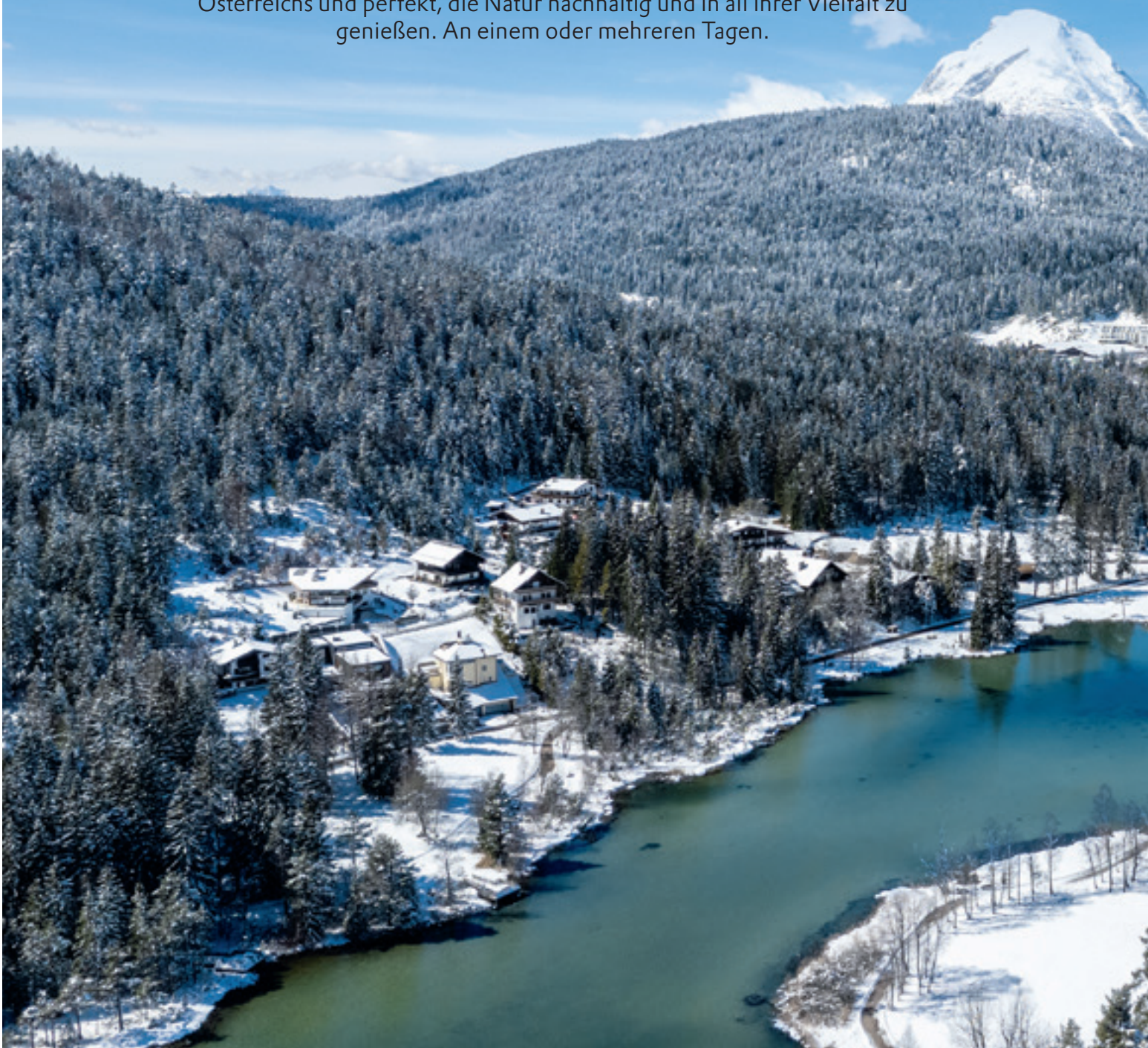
– dein Ort für Wasserspaß,
Wellness und Entspannung
mit Alpenblick!



FREIZEIT

DAS WEITLÄUFIGE HOCHPLATEAU ERWANDERN

Die Natur zeigt sich im Winter von ihrer schlichten, beinahe minimalistischen Seite. Das macht auch das Wandern anders als im Sommer – reduzierter und gerade deshalb so schön. Tirols Hochplateau ist die erste Winterwanderregion Österreichs und perfekt, die Natur nachhaltig und in all ihrer Vielfalt zu genießen. An einem oder mehreren Tagen.



IM ZUGE DER FÜNFTÄGIGEN WEITWANDERUNG

kommt man an allen fünf Orten der Region vorbei und erwandert von Seefeld aus die Leutasch, Mösern, Reith und Scharnitz. Die fünf Tage sind eine wunderbare Reise, die nicht nur die körperliche Ausdauer, sondern auch die innere Ruhe und Achtsamkeit stärkt.





AUSRÜSTUNGSTIPP

Ein gutes Paar Stöcke ist beim Wandern nie ein Fehler und sorgt auch im Winter für mehr Halt und Komfort.

Wer wirklich auf Nummer sicher gehen will, schnallt sich zusätzlich ein paar „Grödel“ auf die Wanderschuhe. Diese robusten Spikes wurden speziell für Winterwanderungen entwickelt und sorgen für zuverlässigen Halt auf Schnee und Eis. Beide Hilfsmittel sind in den Sportgeschäften der Region erhältlich.

Wandern im Winter hat einen eigenen Rhythmus. Hier geht es nicht um Geschwindigkeit oder sportliche Höchstleistungen, sondern um ein bewusstes Erleben des Moments. Das Gehen über schneebedeckte Wege verlangt etwas mehr Kraft und schärft die Sinne, jeder Schritt fordert die Konzentration und das Gespür für die Umgebung. Vieles um einen herum nimmt man im Winter viel intensiver wahr, weil man nicht von bunten Farben und Geräuschen abgelenkt ist. Die Stille und Klarheit der Winterlandschaft können den Geist zur Ruhe bringen und das Gehen aufs Wesentliche fokussieren. Gerade weil die Bedingungen strenger und das Gelände herausfordernder sind,

hat das Wandern im Winter seine ganz eigene Faszination.

INSGESAMT SIND ES 142 Kilometer geräumte und beschilderte Winterwanderwege, die über Tirols größtes Hochplateau führen – durch schneebedeckt-gedämpfte Wälder, vorbei an verspielt-vereisten Ästen und Bächen, über weiß-weite Wiesen, zu atemberaubenden Aussichtspunkten. In der sanften Stille wirkt die Welt ein Stück entschleunigt. Winterwandern ist kein hektisches Vorwärts-, sondern ein zufriedenes Zur-Ruhe-Kommen. Schritt für Schritt.

MANCHMAL REICHT EIN Tag dafür nicht aus. Dann darf und soll es gerne

EINE WINTERWANDERUNG BLEIBT IN ERINNERUNG – DURCH DIE KLARHEIT UND STILLE UND DAS ZUSAMMENSPIEL AUS KÖRPERLICHER ANSTRENGUNG UND WOHLTUENDER RUHE.

mehr sein. Beim Weitwandern begibt man sich mehrere Tage und in der Regel auf festgelegten Routen auf Wanderschaft – auch in der Region Seefeld. Seit 2018 führt der erste Winter-Weitwanderweg Tirols durch die Leutasch. In vier Tagen legt man dabei auf über 1.100 Metern Seehöhe rund 54 Kilometer und 1.300 Höhenmeter zurück. Die abwechslungsreiche Tour ist durchgängig mittelschwer, erwandert werden die Etappen selbständig. Jeden Tag wird man von einer neuen Unterkunft erwartet, darunter gemütliche Hotels und die urige Wettersteinhütte. Auf der Strecke geht es weniger um Schnelligkeit, sondern um das kontinuierliche Vorankommen. Jeder Tag bringt neue Landschaften, Eindrücke und Herausforderungen. Die Wanderung fordert auf eine spezielle Weise und lässt einen die Natur wie auch die eigenen Grenzen eindrucklich erleben.

WER ES ETWAS gemütlicher angehen lassen möchte, dem sei die neue fünftägige Winterweitwanderung empfohlen, die einmal quer durch die Region führt und dabei alle fünf Orte – Seefeld, Leutasch, Mösern, Reith und Scharnitz – passiert. Mit insgesamt etwas mehr als 60 Kilometern ist die gesamte Tour zwar länger als die erste Variante, alle Etappen sind jedoch leicht zu bewältigen. Und: Alle beginnen und enden in Seefeld. Anders als andere Weitwanderwege genießt man hier den Komfort einer festen Unterkunft, die Tageswanderungen sind sternförmig angeordnet und führen immer wieder zum Ausgangsort zurück. So begibt man



WINTERWEITWANDERUNG

Die fünf Etappen der Seefelder Hochplateau-Winterweitwanderung sind sternförmig angeordnet und führen durch alle Teile der Region. Im Gegensatz zum herkömmlichen Winterweitwandern beginnt jede Tour in Seefeld. Alle Startpunkte können von dort aus kostenlos mit den Öffis erreicht werden. Abends bleibt genug Zeit, um sich im Spa-Bereich zu entspannen, ein feines Abendessen zu genießen oder sich von einem der vielen Events in der Region verzaubern zu lassen.



Für detaillierte Infos zu den einzelnen Etappen, der eigenen Weitwander-App sowie weiteren Winterwanderwegen der Region Seefeld scannen Sie einfach den QR-Code. Auf der Seite finden Sie auch eine Packliste ganz unkompliziert zum Download. Damit alles Wichtige mit dabei ist.

Raiffeisenbank Seefeld
Leutasch-Reith-Scharnitz



Wo auch immer Sie am Seefelder Plateau unterwegs sind - wir sind für Sie da! Mit unseren Filialen und Geldautomaten in jedem Ort:



- Seit über 120 Jahren fest in der Region verankert
- Jahrzehntelange Erfahrung und Know-how
- Bankstellen in allen vier Orten am Plateau
- Ihr verlässlicher Partner wenns um Finanzen geht
- und vieles mehr

Wir machts möglich



www.rb-seefeld.at
Tel. +43 5212 2100-0



WANDERN DURCH DIE REGION SEEFELD HEISST, SCHRITT FÜR SCHRITT ZUR RUHE ZU KOMMEN. DIE WINTERWANDERROUTE SEEFELD - MÖSERN - WILDMOOS WURDE JÜNGST AUCH MIT DEM ÖSTERREICHISCHEN WANDERGÜTESIEGEL AUSGEZEICHNET.

sich jeden Tag auf seine eigene kleine Rundwanderung. Eine Reihenfolge wird zwar vorgeschlagen, ist aber natürlich nicht zwingend, und so entscheidet man von Tag zu Tag neu, welchen Weg man nehmen möchte. Oder ob es vielleicht ein Tag Pause sein soll. Oder eine Route zweimal. Nimmt man alle Etappen mit, wandert man durch die idyllische Landschaft rund um Seefeld samt Wildsee, Bienenlehrpfad und Seefeld Sports Arena und zum Tor des Karwendels nach Scharnitz. Man taucht ein in die atemberaubende Schönheit des Leutaschtales und genießt die bilderbuchreife Route durchs friedvolle Fludertal und das Naturschutzgebiet Wildmoos. Man lernt die Friedenglocke kennen und den Möserer See, der gefroren seinen ganz besonderen Zauber entfaltet, und

entspannt zum Abschluss am sonnigen Wildmoos-Plateau. An den fünf Tagen lernt man die Region und ihre liebenswerten Besonder- und Eigenheiten damit auf märchenhafte Art und Weise kennen.

DIE WEISSE DECKE, die sich über die Natur legt, lässt selbst bekannte Wege und Pfade immer wieder neu und frisch erscheinen. Viel ist dafür gar nicht nötig. So ist das Winterwandern einer der wenigen Sportarten, die nach keinen Vorkenntnissen oder viel Übung verlangen. Raus in die Natur – losgehen. Und achtsam sein. Der Natur gegenüber und sich selbst. Die Kälte des Winters und das oft ungewohnte Terrain brauchen die entsprechende Ausrüstung und Vorbereitung. Warme und winddichte

Kleidung im Schichtensystem sorgt dafür, dass die Körpertemperatur konstant bleibt, ohne dass man ins Schwitzen gerät – denn im Winter kann Feuchtigkeit schnell unangenehm werden. Feste, gut profilierte Schuhe oder auch Spikes geben Halt auf glatten und tief verschneiten Wegen. Im Rucksack finden sich idealerweise warme Getränke und energiereiche Snacks, die bei kurzen Pausen Kraft und Wärme spenden. Da die frühen Dämmerstunden Winterwanderungen schnell in Dunkelheit tauchen können, ist auch eine Stirnlampe sinnvoll. Die Kälte, der Schnee und die Stille machen die Umgebung zu einem Ort der Ruhe, aber auch der Herausforderung. Wer jedoch respektvoll mit den Anforderungen des Winters umgeht, wird mit einem einzigartigen Erlebnis belohnt. ●

BIOTEAQUE

Chiemgauer Tee Manufaktur

LUST AUF A
HEIßE TASSE TEE ?



HIKING THE HIGH PLATEAU

Nature shows a simple, almost minimalist side in winter. This also makes hiking different than in summer - more pared down - and that's why it's so beautiful.



Hiking in winter has its own rhythm. It's not about speed or peak athletic performance, but about consciously experiencing the moment. Walking over snow-covered paths requires a little more strength and sharpens the senses; every step demands concentration and a sense of your surroundings. You notice everything around you much more intensely in winter because you are not distracted by bright colours and noises. The silence and clarity of the winter landscape can calm your mind and focus your walking on the essentials. It is precisely because the conditions are tougher and the terrain more challenging that hiking in winter has its very own fascination.

SOMETIMES ONE DAY is not enough. In that case, it can and should take longer. Long-distance hiking involves walking for several days and usually on set routes - even in the Region Seefeld. The first long-distance winter hiking trail in Tyrol has been running through Leutasch for two winters now. The trail covers around 54 kilometres and 1,300 metres in altitude in four days at over 1,100 metres above sea level. If you want to take it a little easier, we recommend the new five-day long-distance winter hike, which leads right across the region and passes

through all five villages - Seefeld, Leutasch, Mösern, Reith and Scharnitz. At just over 60 kilometres in total, the entire tour is longer than the first variant, but all the stages are easy to complete. And they all start and end in Seefeld. In contrast to other long-distance hiking trails, you can enjoy the comfort of having settled accommodation here, while the daily hikes are organised in a star shape and always lead back to the starting point. This means you can set off on your own little circular hike every day. An order is suggested, but is of course not mandatory, so you can decide from day to day which route you want to take. Or whether you want to take a day off. Or perhaps one route twice. If you do all the stages, you hike through the idyllic landscape around Seefeld, including the Wildsee lake, the Bee Nature Trail and Seefeld Sports Arena and to the gateway to the Karwendel nature park in Scharnitz. Immerse yourself in the breathtaking beauty of the Leutasch valley and enjoy the picture-perfect route through the peaceful Fludertal valley and the Wildmoos nature reserve. You will discover the Peace Bell and the frozen Möserer See lake, and finish by relaxing on the sunny Wildmoos plateau. The five-day tour is a magical way to get to know the region and its endearing specialities and peculiarities. ●



dez

TIROLS GRÖSSTE SHOPPING-VIELFALT

SHOPPING · ERLEBNIS · GENUSS



ÖFFNUNGSZEITEN
Mo.–Fr. von 9–19 Uhr
Sa. von 9–18 Uhr



PARKEN
Auf rund 3.000
kostenlosen Parkplätzen



KINDERLAND
Spelmöglichkeiten für
Kinder von 3 bis 10 Jahren



ÜBER 130 SHOPS
Cafés und Restaurants
Infos auf dez.at

MEIN
EIN
FÜR
ALLES

FREIZEIT

RUHE UND KRAFT

Langlaufen ist der Inbegriff des harmonischen Gleitens durch verschneite Winterlandschaften. Die Sportart ist zugleich meditative Bewegung und fordernder Ausdauersport.





AUF EINEN BLICK

- Über 245 präparierte Loipenkilometer für unterschiedliche Anforderungen und Bedürfnisse
- Öffnungszeiten: täglich von 09:00 bis 16:30 Uhr und Nachtloipe: Mo. bis Fr. von 17:00 bis 21:00 Uhr
- Für Kinder bis inkl. 15 Jahre kostenfreie Loipennutzung
- Busse in der Region (inklusive Wildmoosbus) sowie ab Telfs und Mittenwald im Loipenticket inklusive
- Bahn ab Innsbruck mit Loipen- und Rollskijahreskarte inklusive
- Loipenservice: Alpiner Notruf: 140 / EU-Notruf (ohne Vorwahl, auch vom Handy aus): 112

**SCHNELL
VORWÄRTSKOMMEN
IST IM LANGLAUFEN
NICHT ALLES.
LANGFRISTIG ZAHLT
ES SICH AUS, SAUBERE
TECHNIK ÜBER
GESCHWINDIGKEIT
ZU STELLEN.**



LANGLAUF- PACKLISTE

EQUIPMENT

Langlaufski, -stöcke
und -schuhe je für den
klassischen oder Skating-Stil

BEKLEIDUNG

Funktionsunterwäsche
Zip-Shirt
(Lang)Laufjacke/-weste
(Lang)Laufhose/-tights
Socken
Handschuhe
Mütze/Stirnband
Schlauchtuch
Sonnenbrille

ESSEN UND TRINKEN

Langlaufgürtel oder
Isolier-/Trinkflasche (bei
längeren Touren empfohlen)
Tee, Wasser, Sportgetränke
Energieriegel, Nüsse,
Traubenzucker ...

GUT MITZUHABEN

aufgeladenes Handy
Taschentücher
Sonnenschutz
Wechselkleidung (im Auto)



Ursprünglich als praktisches Fortbewegungsmittel über schneebedecktes Gelände genutzt, entwickelte sich das Langlaufen im Laufe der Zeit zu einer meditativ-athletischen Wintersportart. Heute ziehen die Langläufer auf schmalen Brettern ihre Spuren durch Wälder, über weite Ebenen und sanfte Hügel und Tirols schneesicheres Hochplateau eignet sich ganz wunderbar dafür: Hier oben auf 1.200 Metern öffnet sich zwischen den Alpengipfeln eine weitläufige Landschaft mit atemberaubenden Ausblicken. Gut 245 Loipenkilometer für alle Leistungsstufen verbinden die fünf Orte Seefeld, Leutasch, Mösern,

Reith und Scharnitz im Winter – von der gemütlichen Genussrunde durchs Leutascher Hochtal bis zum professionellen Spitzensport in der Seefeld Sports Arena ist alles dabei. Die Loipen werden für Skating und Klassisch täglich extra breit gespurt und perfekt präpariert – für eine Stärkung geht's ab zur nächsten Hütte, von denen auch winters zahlreiche offen haben, wie der Hüttenguide zeigt (siehe Seite 40).

LERNEN LÄSST SICH Langlaufen am besten Schritt für Schritt. Zunächst braucht es die entsprechenden Grundlagen. Nehmen Sie sich Zeit, die Grundtechnik gut und richtig zu



LANGLAUFEN IN DER REGION

Das großflächige Langlaufareal der Region mit über 245 präparierten Loipenkilometern offeriert täglich frisch gespurte Langlaufstrecken für den Klassik- und Skatingstil sowie für unterschiedliche Anforderungen und Bedürfnisse. Die Loipen sind täglich laut aktuellem Loipenbericht von 09:00 bis 16:30 Uhr in Betrieb, die rund drei Kilometer lange Langlaufloipe durchs Möserer Tal ist von Montag bis Freitag von 17:00 bis 21:00 Uhr außerdem beleuchtet. Die Busse in der Region (inklusive Wildmoosbus) sowie ab Telfs und Mittenwald sind im Loipenticket inklusive.

Den Loipenbericht sowie viele weitere nützliche Infos finden Sie hinter dem QR-Code.



lernen, insbesondere die Gewichtsverlagerung und die Gleitschritte. So wird das Langlaufen später viel angenehmer und flüssiger. Dem klassisch eleganten Diagonalschritt und dem Skatingstil sind dabei eigentlich nur gemein, dass sie auf dem Schnee mit Skiern und Stöcken ausgeübt werden. In Hinblick auf Bewegungsablauf und Dynamik sind sie völlig unterschiedlich. Welcher Stil für einen passt, kommt darauf an, welche Bewegungserfahrungen man bereits gemacht hat. Es mag Menschen geben, die das Skaten einfacher erlernen als den klassischen Schritt, in der Regel startet man jedoch mit dem klassischen Langlaufen, da es intuitiver

und stabiler ist. Die Bewegung ähnelt dem Gehen, nur dass die Füße in parallelen Spuren gleiten. Ziel ist es, einen gleichmäßigen, rhythmischen Bewegungsablauf zu finden. Ein guter Tipp ist, das Schieben der Beine zunächst ohne Stöcke zu üben, um ein Gefühl für das Gleiten zu bekommen. Mit dem Skating-Stil kommt mehr Geschwindigkeit ins Spiel. Die Bewegung ähnelt dem Schlittschuhlaufen, die Beine gleiten dabei im V-Winkel, was eine bessere Kontrolle und kräftigere Bein- und Rumpfmuskulatur erfordert. Die Stöcke indes sind nicht nur eine Stütze, sondern helfen auch, Geschwindigkeit und Stabilität zu erhöhen. Im klassi-

schen Stil bewegt sich ein Arm diagonal zum gegenüberliegenden Bein, im Skating-Stil sind die Arme meist parallel im Einsatz. Es lohnt sich, die Stocktechnik separat zu üben, um den Bewegungsablauf zu verinnerlichen.

ES IST VOR allem die Balance, die im Langlaufen entscheidend ist. Übungen zur Gewichtsverlagerung, bei denen man das Gewicht von einem Ski auf den anderen verlagert, helfen, die Stabilität zu verbessern. Diese Übung kann man auch zu Hause auf dem Teppich oder im Fitnessstudio absolvieren. Aller Anfang ist im Langlauf nicht unbedingt schwer, aber Gewöh-



LANGLAUFEN ERFORDERT WIE JEDER SPORT ETWAS GEDULD, BESONDERS ZU BEGINN. MIT EIN BISSCHEN GESCHICK SIND FORTSCHRITTE ABER RASCH SPÜRBAR.

nung. Deshalb sind einige Lehrstunden mit Profis gerade für Neueinsteiger sinnvoll. In der Region gibt es sieben Langlaufschulen, die Ihnen gerne zur Seite stehen. Nach ein paar Stunden ist man so weit, dass man im Gelände alleine gut vorankommt. Der Rest ist Übung. Gerade anfangs lohnt es sich, öfter auf die Loipe zu gehen und kürzere Strecken zu üben, statt gleich eine lange Tour zu planen. Mit jedem Mal wird das Gleitgefühl natürlicher, die Technik besser. Langlaufschritt für Langlaufschritt kommt die Sicherheit und mit der Sicherheit die Freude.

PASSEN SIE VOR allem zu Beginn die Routen stets Ihrem Können an. Am besten beginnt man auf flachen und einfachen Loipen ohne steile Abfahrten und enge Kurven, um Technik und Kondition langsam aufzubauen. Sobald die Sicherheit wächst, kann man sich an anspruchsvollere Strecken wagen. Und auch wenn der Enthusiasmus anfangs groß ist: Langlaufen ist ein Ausdau-

ersport. Starten Sie langsam und finden Sie ein Tempo, das Sie länger halten können. Jeder hat seine eigene Geschwindigkeit und seinen eigenen Rhythmus – versuchen Sie daher nicht, sich an erfahrene oder schnellere Läufer anzupassen. Bleiben Sie bei dem, was für Sie funktioniert. Langlaufen ist viel effektiver und entspannter, wenn Atem und Bewegung harmonisieren. Wenn Sie müde werden oder merken, dass Ihnen eine Bewegung schwerfällt, gönnen Sie sich eine Pause. Die Hüttenwirte freuen sich auf Sie! ●

Für Einsteiger empfiehlt es sich, eine Stunde mit einem professionellen Langlauflehrer zu buchen. Für ein paar schnelle Tipps sowohl für Anfänger als auch Profis gibt's hier die digitale Langlauf-Academy.



LANGLAUFSCHULEN IN DER REGION

Alpinpower Tiroler
Skischule Seefeld,
Talstation Rosshütte,
www.alpinpower-seefeld.at

Cross Country
Academy, Seefeld,
www.xc-academy.com

Langlaufschule Rückenwind
Seefeld, www.langlaufschule-rueckenwind-seefeld.at

Langlaufschule Snow
Fun Seefeld,
www.snowfun-seefeld.at

Skischule Leutasch,
www.skischule-leutasch.at

Skischule Mösern,
www.skischule-moesern.com

Tiroler Skischule Sport Aktiv
Seefeld, Gschwandtkopf,
www.skisportaktiv.at

Das passende Equipment kann man bequem an insgesamt 14 Verleihstellen in der gesamten Region ausleihen. Dort erwarten Sie kompetente Beratung und die Top-Langlaufmodelle der Saison.

PEACE AND POWER

Cross-country skiing is the perfect example of a sport where you can glide peacefully through a snowy winter landscape. It is both a meditative exercise and a demanding endurance sport.



Cross-country skiing started out as a way to get around on snowy terrain, but it's since become a relaxing and athletic winter sport. Up here at 1,200 metres, a wide-open landscape with breathtaking views unfolds between the alpine peaks. There are around 245 kilometres of trails for all levels connecting the five villages of Seefeld, Leutasch, Mösern, Reith and Scharnitz in winter. There's something for everyone, from leisurely routes through the Leutasch high valley to professional cross-country skiing in the Seefeld Sports Arena. The trails are prepared daily and kept extra wide for both skating and classic styles. Stop by a hut for refreshments – many of them are open in winter, so check out the hut guide (see page 40).

THE BEST WAY to learn cross-country skiing is to take it step by step. It's important to take your time and learn the basic technique thoroughly and correctly, especially weight transfer and the gliding technique. This will help you to enjoy cross-country skiing more and make it more fluid at a later stage. The only thing the classically elegant diagonal stride

and the skating style have in common is that they're both practised on the snow with skis and poles. They're completely different in terms of movement and dynamics. If you've never glided before, like you might have done while ice skating, then classic cross-country skiing is a better place to start. It's more intuitive and stable.

THE FIRST STEPS in cross-country skiing are pretty straightforward, but it does take a bit of getting used to. That's why it's a great idea for beginners to take a few lessons with professionals. There are seven cross-country ski schools in the region that can help you out. A few hours of training is all you need to get started on your own in the terrain. The rest is down to practice. When you're just starting out, it's a good idea to head out on the trails more often and practise covering shorter distances until you're ready for a longer tour. With each trip out on the slopes, you'll feel more confident and your technique will improve. As you gain confidence with every cross-country skiing step, you'll find the experience becomes more enjoyable. ●



RUNNING WILD

Trailrunning ist mehr als nur Laufen. Es ist eine unvergleichliche Verbindung aus Abenteuer, dem Erkunden neuer Pfade und einem intensiven sportlichen Erlebnis. Am Hochplateau entdeckt man die Natur am besten laufend – auch im Winter.

Beim Trailrunning wird die ganze Natur zur Laufstrecke. Dann, wenn man den grauen Asphalt unter den Laufschuhen gegen Waldböden, Schotter und Wiesen tauscht, wird Laufen erst richtig zum Erlebnis. Und zur dynamischen Herausforderung. Wälder, Hügel, Gebirgslandschaften. Das Navigieren durch das abwechslungsreiche und sich laufend verändernde Gelände braucht nicht nur Ausdauer, sondern auch Trittsicherheit und Konzentration. Unebenheiten, Hindernisse und wechselnde Bodenverhältnisse erfordern ständige Aufmerksamkeit und Anpassung. Im Winter noch einmal mehr.

DIE VERSCHNEITEN UND oft rutschigen Pfade fordern eine besonders gute Balance und Koordination, da das Gelände schwieriger und unvorhersehbarer wird. Die kalte Luft lässt die

Umgebung intensiver wirken, während die geringere Anzahl von Wanderern und Läufern eine ungewohnte Ruhe und Abgeschiedenheit schafft. Laufen im Winter stärkt zudem die mentale Ausdauer, da die Bedingungen oft härter sind und die Kälte zusätzliche Energie und Willenskraft verlangt.

TRAILRUNNING BEDEUTET, DIE natürliche Umgebung in ihrer rohen Form anzunehmen. Der Körper arbeitet im Einklang mit der Natur, reagiert auf jedes Detail, während man mit seinen Schritten den Rhythmus des Untergrundes aufnimmt. Jeder Schritt ist anders als der vorherige. Es geht darum, nicht nur schneller, sondern auch achtsamer zu laufen, die eigenen Schritte genau zu setzen und den Rhythmus des Geländes zu spüren. Spezielle Wintertrail-Schuhe bieten dafür den nötigen Grip auf Schnee und Eis, Grödeln oder



PRÄPARIERTE WINTERTRAILS

Winter in der Region Seefeld begeistert mit malerisch verschneiten Wegen, die nicht nur für Wanderer, sondern geradezu perfekt für Winter-Trailrunning geschaffen sind. 142 Kilometer präparierte Winterwanderwege sind ein Traum für jeden, der die Laufschuhe auch bei Schnee nicht im Schrank lassen möchte. Vorgeplante Wintertrails führen anhand von GPX-Daten durch ein unvergessliches Winterlauf-Erlebnis. Wer lieber eigene Entdeckungen auf den präparierten Winterwanderwegen macht, dem empfehlen wir: einfach loslaufen und die Freiheit genießen.

Wichtige Hinweise für Trailrunning im Winter sowie Ausrüstungs- und Routentipps gibt's unter dem QR-Code. Natürlich auch für den Sommer.



DIE HÖHENLAGE AUF ETWA 1.200 METERN BIETET AM HOCHPLATEAU NICHT NUR SPEKTAKULÄRE AUSSICHTEN, SONDERN AUCH DIE PERFEKTEN BEDINGUNGEN FÜR HÖHENTRAINING.



Spikes geben zusätzlich Halt. Den Körper hüllt man am besten in mehrere thermische Schichten, die Feuchtigkeit abtransportieren und gleichzeitig isolieren. Eine warme Mütze und Handschuhe sind ebenso empfehlenswert wie eine Sonnenbrille zum Schutz vor blendendem Schnee und UV-Strahlen. Trinken nicht vergessen!

DIE NATUR WIRD beim Trailrunning zu einem Erlebnisraum, der weit über das rein Sportliche hinausgeht. Neben dem Aktivsein gibt es diese besonderen Momente der Ruhe – wenn man offene Lichtungen erreicht zum Beispiel, die frische Luft die Lungen füllt, der Wind den Duft des Winters herüberträgt und die Welt für einen Augenblick innehält.

IN DER REGION Seefeld erwartet Trailrunning-Begeisterte ein unvergleichliches Lauferlebnis und das zu jeder Jahreszeit. Fernab der engen Täler Tirols bietet Tirols Hochplateau eine perfekte Mischung aus herausfordernden Pfaden und vielen sanften Wegen, die sowohl für Anfänger als auch für erfahrene Läufer geeignet sind. Auch im Winter laden 142 Kilometer präparierte und breite Wege zu Trailrunning-Abenteuern in unberührter Winterlandschaft ein. Die empfohlenen Trailrunning-Routen führen entlang offizieller Winterwanderwege, manchmal parallel zu Langlaufloipen. Das erfordert besondere gegenseitige Rücksichtnahme – bitte auch auf die Tierwelt und die Schutzgebiete. ●



AUF EINEN BLICK

- Gemütliche & anspruchsvolle Trailrunning-Strecken - ideal für alle Leistungsniveaus
- Ganzjährige Laufmöglichkeit
- Höhenlage auf 1.200 Metern
- Leichte Erreichbarkeit durch eigenen ICE-Bahnhof und Mobilitätskonzept 365 Tage im Jahr
- Nachhaltigkeit und Naturbewusstsein in der Region Seefeld
- 142 Kilometer präparierte und kontrollierte Wege im Winter

Huvila

MÖBEL & ACCESSOIRES



FÜR ALLE, DIE DAS BESONDERE SUCHEN.

Unikate im Landhaus- & Chaletstil

HUVILA – Möbel & Accessoires, Rhombergstraße 11a, A-6067 Absam, +43 5223 43 644 40

WIR FÜHREN SIE DURCH UNSERE WELT! JETZT TERMIN VEREINBAREN!

www.huvila.at

SHOWROOM



RUNNING WILD

Trail running is more than just running. It is a unique combination of adventure, the discovery of new routes and an intense sporting experience. One of the best ways to experience nature on the Hochplateau is by running - even in winter.



Trail running turns the natural world into a running track. Running truly becomes an experience when you swap the grey asphalt under your running shoes for forest floors, gravel and meadows. It's also a dynamic challenge, with forests, hills and mountain landscapes.

NAVIGATING THE VARIED and constantly changing terrain requires stamina, but also sure-footedness and concentration. Bumps, obstacles and changing ground conditions require you to constantly pay attention and adapt to the changes. Even more so in winter. The snow-covered and often slippery paths demand particularly good balance and coordination, as the terrain becomes more difficult and unpredictable. The cold air

makes the surroundings seem more intense, while the smaller number of hikers and runners creates an unaccustomed sense of calm and solitude. Running in winter also strengthens mental stamina, as the conditions are often tougher and the cold requires extra energy and willpower.

THE REGION SEEFELD offers trail running enthusiasts an unrivalled running experience at any time of year. The 142 kilometres of groomed and wide trails are ideal for trail running adventures in winter months as well. Pre-planned winter trails guide you through an unforgettable winter running experience using GPX data. If you prefer to make your own discoveries on the prepared winter hiking trails, we recommend that you simply set off and enjoy the freedom. ●

SWAROVSKI

Kristallwelten

40
Minuten
von
Seefeld
entfernt

Moments of Wonder

Die Swarovski Kristallwelten bezaubern als eine der meistbesuchten Sehenswürdigkeiten Österreichs. Erleben Sie die beeindruckenden Wunderkammern, gestaltetet von internationalen Künstler*innen, und den weitläufigen Garten mit Kristallwolke und Karussell.

Neu mit 27. November 2024: Verpassen Sie nicht die beiden neuen, faszinierenden Wunderkammern von Lichtkünstler Rafael Lozano-Hemmer.

Infos und Tickets:
swarovski.com/kristallwelten

Kristallweltenstraße 1, 6112 Wattens, +43 5224 51080



92 Tiefgaragenplätze

1 Stunde GRATIS PARKEN für unsere Kunden!

Unsere Öffnungszeiten im Winter:

Mo. bis Fr. von 06:50 bis 19:00 Uhr

Sa. von 06:50 bis 18:00 Uhr

Sonn- und Feiertage von 10:00 bis 13:30 und 15:30 bis 18:00 Uhr

EUROSPAR



6100 SEEFELD • OLYMPIASTRASSE 882 • T 05212 22291



FREIZEIT

DER WINTER IN DER REGION SEEFELD – TIROLS HOCHPLATEAU

Eine Gästekarte. Echt viele Erlebnisse.

MONTAG

DEN WILDTIEREN AUF DER SPUR

Winterwanderung in Leutasch.

WO UND WANN: Leutasch, 09:45 Uhr

DAUER: ca. 3 Stunden

ERKUNDUNGSTOUR DURCH SEEFELD

Geführte Zeitreise durch die Dorfgeschichte.

WO UND WANN: Seefeld, 10:00 Uhr

DAUER: ca. 2 Stunden

STREICHELZOO & VEGETARISCHE LANDWIRTSCHAFT

Führung und Blick hinter die Kulissen von
Sigis Sauhaufen by Hotel Klosterbräu.

WO UND WANN: Seefeld, 13:00 Uhr

DAUER: ca. 1 Stunde

DIENSTAG

FUNKELNDER WINTERWALD

Eindrucksvolle Wanderung durch das funkelnde Leutaschtal.

WO UND WANN: Leutasch, 10:00 Uhr

DAUER: ca. 5 Stunden (inkl. Einkehr)

WORKSHOP TIROLER KÜCHE

Kulinarische Entdeckungsreise mit dem Feinsten,
was die Region zu bieten hat.

Ausgewählte Termine.

WO UND WANN: Leutasch, 10:00 Uhr

DAUER: ca. 3 Stunden

KALTWASSERBADEN AN DER ISAR

Raus aus der Winterjacke – rein ins kalte Wasser.

WO UND WANN: Scharnitz, 11:15 Uhr

DAUER: ca. 1,5 Stunden

EISSTOCKSCHIESSEN

Einschulung in die Tiroler Traditionssportart.

WO UND WANN: Seefeld, 17:00 Uhr

DAUER: ca. 1,5 Stunden

RODELN UNTER STERNEN

Nachtrodeln am Katzenkopf Leutasch.

WO UND WANN: Leutasch, 18:00 Uhr

DAUER: ca. 2 Stunden

MITTWOCH

WINTER-WALDBADEN – SHINRIN YOKU

Und raus bis du.

WO UND WANN: Seefeld, 14:00 Uhr

DAUER: ca. 2 Stunden

BIATHLON-PROBESCHIESSEN

Nordische Schnupperstunde in Leutasch.

WO UND WANN: Leutasch, 14:00 Uhr

DAUER: ca. 1 Stunde

BRAUTRADITION & VERKOSTUNG

Kleine Einführung in die Geheimnisse der Braukunst mit geselliger Verkostung hausgebrauter Biersorten.

WO UND WANN: Seefeld, 16:00 Uhr

DAUER: ca. 1 Stunde

DONNERSTAG

WINTERWANDERUNG NACH MÖSERN

Faszinierende Geschichten über die Bäume.

WO UND WANN: Seefeld, 09:30 Uhr

DAUER: ca. 4 Stunden

RÄUCHERN

Ein vergessenes Ritual.

WO UND WANN: Leutasch, 15:45 Uhr

DAUER: ca. 1,5 Stunden

KRÄUTER- & SALBENWORKSHOP

Selbstgemachte Kräutersalben aus natürlichen Zutaten.

WO UND WANN: Scharnitz, 17:00 Uhr

DAUER: ca. 1 Stunde

RODELN UNTER STERNEN

Nachtrodeln am Katzenkopf Leutasch.

WO UND WANN: Leutasch, 18:00 Uhr

DAUER: ca. 2 Stunden

FUNKELNDE FACKELWANDERUNG

Winterliche Nachtwanderung in Mösern.

WO UND WANN: Mösern, 20:00 Uhr

DAUER: ca. 1,5 Stunden

FREITAG

KEINE SCHEU VOR ZOTTL & HEU

Besuch der handzahmen Hochlandrinder (Zottl) im sauberen und überdachten Offenstall am Zottlhof.

WO UND WANN: Leutasch, 13:30 Uhr

DAUER: ca. 1 Stunde

ALPAKA-WINTERSPAZIERGANG

Das kuscheligste Wandererlebnis des Winters.

WO UND WANN: Seefeld, 14:00 Uhr

DAUER: ca. 2 Stunden (1 Stunde Gehzeit)

SAMSTAG

SCHNEESCHUHWANDERUNG

Fortgeschrittenes Schneeschuh-Erlebnis am Mühlberg.

WO UND WANN: Scharnitz, 09:45 Uhr

DAUER: ca. 4 Stunden

ALPAKA-WINTERSPAZIERGANG

Das kuscheligste Wandererlebnis des Winters.

WO UND WANN: Seefeld, 14:00 Uhr

DAUER: ca. 2 Stunden (1 Stunde Gehzeit)

BIATHLON-PROBESCHIESSEN

Nordische Schnupperstunde in Seefeld.

WO UND WANN: Seefeld, 14:00 Uhr

DAUER: ca. 1 Stunde

RODELN UNTER STERNEN

Nachtrodeln am Katzenkopf Leutasch.

WO UND WANN: Leutasch, 18:00 Uhr

DAUER: ca. 2 Stunden

SONNTAG

GEH-MEDITATION

Kraft schöpfen – Kunst schauen.

WO UND WANN: Reith, 14:00 Uhr

DAUER: ca. 2 Stunden



PLATEAUCARD

Bei Anreise erhalten Sie direkt von Ihrem Vermieter die regionale Gästekarte (digital und/oder gedruckt), mit der Sie kostenfrei oder stark ermäßigt am Erlebnisprogramm der Region Seefeld teilnehmen können. Außerdem erhalten Sie Rabatte sowie reduzierte oder freie Eintritte in vielen Partnerbetrieben und bei Veranstaltungen.

Gästekarte = Fahrkarte

Die Gästekarte gilt während des Aufenthalts als Ticket für den Öffi-Verkehr in der Region und bietet zudem eine Anbindung an alle Ausflugsziele und Freizeitangebote. Dafür einfach die PlateauCard im Bus oder der Bahn (gilt für die Bahnstrecke Seefeld–Scharnitz) vorzeigen und Angebot nutzen.

Der visitSeefeld Guide ist Ihr digitaler Urlaubsbegleiter. Persönlich und individuell, mit relevanten Infos zur Region, den schönsten Erlebnissen in Ihrer Nähe und vielen wertvollen Insidertipps. So verpassen Sie während Ihres Urlaubs echt nichts mehr!
www.seefeld.com/visistseefeld-guide

Alle aktuellen Angebote und Termine sowie zahlreiche weitere Erlebnisse finden Sie unter www.seefeld.com/erlebnisshop oder dem QR-Code. Die Erlebnisse können beim Vermieter, online über den Erlebnisshop, über den visitSeefeld Guide oder in allen Informationsbüros der Region gebucht werden. Eine vorherige Anmeldung ist erforderlich.





ENGLISH

WINTER IN THE REGION SEEFELD – TIROLS HOCHPLATEAU

One guest card. A whole lot of experiences.

MONDAY

ANIMAL TRACKING

Guided winter walk in Leutasch.

WHERE AND WHEN: Leutasch, 09.45

DURATION: approx. 3 hours

DISCOVER SEEFELD ON FOOT

Guided tour of Seefeld through the years.

WHERE AND WHEN: Seefeld, 10.00

DURATION: approx. 2 hours

PETTING ZOO & ORGANIC FARM

Tour with a look behind the scenes.

WHERE AND WHEN: Seefeld, 13.00

DURATION: approx. 1 hour

TUESDAY

SPARKLING WINTER WONDERLAND

Walking along the snow-covered Leutasch valley.

WHERE AND WHEN: Leutasch, 10.00

DURATION: approx. 5 hours (including stop)

TYROLEAN COOKERY WORKSHOP

A culinary voyage of discovery with the best the region has to offer.

Selected dates.

WHERE AND WHEN: Leutasch, 10.00

DURATION: approx. 3 hours

COLD-WATER BATHING IN THE ISAR

Off with the winter jacket and into the icy water

WHERE AND WHEN: Scharnitz, 11.15

DURATION: approx. 1.5 hours

CURLING

Introduction to this traditional Tyrolean sport.

WHERE AND WHEN: Seefeld, 17.00

DURATION: approx. 1.5 hours

TOBOGGANING UNDER THE STARS

Night tobogganing at Katzenkopf Leutasch.

WHERE AND WHEN: Leutasch, 18.00

DURATION: approx. 2 hours

WEDNESDAY

WINTER FOREST BATHING – SHINRIN YOKU

Out you go.

WHERE AND WHEN: Seefeld, 14.00

DURATION: approx. 2 hours

BIATHLON TRY-OUT

An introduction to this Nordic sport in Leutasch.

WHERE AND WHEN: Leutasch, 14.00

DURATION: approx. 1 hour

BEER BREWING TRADITION & TASTING

Short introduction to the art of brewing, followed by a tasting of some home-brewed beers.

WHERE AND WHEN: Seefeld, 16.00

DURATION: approx. 1 hour

THURSDAY

WINTER WALK TO MÖSERN

Fascinating stories about trees.

WHERE AND WHEN: Seefeld, 09.30

DURATION: approx. 4 hours

INCENCE BURNING

A forgotten ritual.

WHERE AND WHEN: Leutasch, 15.45

DURATION: approx. 1.5 hours

HERBAL WORKSHOP

Home-made herbal ointments with natural ingredients.

WHERE AND WHEN: Scharnitz, 17.00

DURATION: approx. 1 hour

TOBOGGANING UNDER THE STARS

Night tobogganing at Katzenkopf Leutasch.

WHERE AND WHEN: Leutasch, 18.00

DURATION: approx. 2 hours

SHIMMERING TORCHLIGHT HIKE

Winter night-time hike in Mösern.

WHERE AND WHEN: Mösern, 20.00

DURATION: approx. 1.5 hours

FRIDAY

A 'HAY-RY' TIME

Visit the tame Highland cattle („Zottl“) in their tidy, covered, open byre at the Zottlhof.

WHERE AND WHEN: Leutasch, 13.30

DURATION: approx. 1 hour

WINTER WALKING WITH ALPACAS

The fluffiest winter walking tour.

WHERE AND WHEN: Seefeld, 14.00

DURATION: approx. 2 hours (1 hour walking time)

SATURDAY

SNOWSHOE HIKE

Advanced snowshoe experience on the Mühlberg.

WHERE AND WHEN: Scharnitz, 09.45

DURATION: approx. 4 hours

WINTER WALKING WITH ALPACAS

The fluffiest winter walking tour.

WHERE AND WHEN: Seefeld, 14.00

DURATION: approx. 2 hours (1 hour walking time)

INTRODUCTORY BIATHLON SHOOTING

Nordic try-out in Seefeld.

WHERE AND WHEN: Seefeld, 14.00

DURATION: approx. 1 hour

TOBOGGANING UNDER THE STARS

Night tobogganing at Katzenkopf Leutasch.

WHERE AND WHEN: Leutasch, 18.00

DURATION: approx. 2 hours

SUNDAY

WALKING MEDITATION

Contemplate art - celebrate life.

WHERE AND WHEN: Reith, 14.00

DURATION: approx. 2 hours



PLATEAUCARD

When you arrive, you will receive the regional guest card (digital and/or print) directly from your host. This card allows you to participate in the adventure programme of the Region Seefeld free of charge or at a greatly reduced rate. You will also receive discounts and reduced or free admission to many partner businesses and events.

Guest card = bus ticket

During your stay, the guest card is also valid as a ticket for all public bus connections in the region (to Telfs and Mittenwald). In addition, the free mobility offer of the guest card also includes the Seefeld-Scharnitz train and the Wildmoosbus. Simply show your PlateauCard on the bus or train and take advantage of these services.

www.seefeld.com/en/guest-card.html

The visitSeefeld Guide is your digital holiday companion. Personal and individual, with relevant information about the region, the best things to do in your area and lots of valuable insider tips. So you won't miss out on anything during your stay!

www.seefeld.com/en/visitseefeld-guide

All current events and dates as well as numerous other activities can be found at www.seefeld.com/en/experiences or by using the QR code. Registration via the experience shop, your host or the information offices.



FREIZEIT

READY. SET. RESET. GO!

Bäder sind der perfekte Ort für wohlverdiente und wohltuende Pausen, die für Regeneration sorgen und neue Energie schenken. Die ErlebnisWelt Alpenbad Leutasch und das Olympiabad Seefeld sind wie Urlaub im Urlaub.

DIE ERLEBNISWELT ALPENBAD LEUTASCH beeindruckt mit ausgefallener Architektur in stimmungsvollem Ambiente, vielseitigen Wellnessangeboten und – wer mag – vielfältigen sportlichen Möglichkeiten.

**DIE SAUNALANDSCHAFT IM
OLYMPIABAD SEEFELD** erstreckt
sich über zwei Etagen. Hier findet
jeder seinen Lieblingsplatz.





AUF ÜBER 630 QUADRATMETERN erwartet Sie im Olympiabad Seefeld direkt an die Fußgängerzone angrenzend ein lichtdurchflutetes Hallenbad und eine entspannende Saunalandschaft mit Blick auf das bezaubernde Seekirchl.



GANZHEITLICH WOHLFÜHLEN

In der Region Seefeld – Tirols Hochplateau erwartet Sie ein breites Spektrum an Wellness-Einrichtungen, medizinischen Experten und spezialisierten Fachkräften. Von wohltuenden Behandlungen in den Kosmetikstudios oder Dayspas vieler Hotels bis hin zur fachkundigen Unterstützung durch Physiotherapie und Mentaltrainer. Hier finden Sie alles, was Sie für Ihr Wohlbefinden und Ihre Erholung brauchen.



Mit Puderzucker bedeckte Winterlandschaften laden auf Tirols größtem Hochplateau zu ausgiebigen Streifzügen durch die Natur ein. Der Winter schenkt uns Freude in jeder Bewegung. Zu Fuß, auf Skiern, der Rodel, gerne auch bequem mit der nächsten Gondel. Die Wege, Loipen und Pisten der Region warten nur darauf, erobert zu werden. Die frische Luft füllt die Lungen, der Körper wird lebendig, und das Herz schlägt im Takt der winterlichen Erlebnisse. Und so ist der Winter auf Tirols Hochplateau vieles, eines aber ganz besonders: aktiv. Und wer aktiv ist, der darf rasten. Man darf nicht nur, man soll sogar. Nach körperlicher Aktivität ist Entspannung genauso wichtig wie die Bewegung selbst.

KLEINE WELLNESSAUSZEITEN SIND eine wahre Wohltat für Körper und Geist. Sie helfen dabei, den inneren Ausgleich wiederzufinden, die Batterien aufzuladen und sich auf die wesentlichen Dinge im Leben zu besinnen. Sie erinnern uns daran, wie wichtig es ist, auf sich selbst zu hören und sich regelmäßig eine Pause zu gönnen. Auch der Urlaub muss nicht immer vollgepackt sein mit Action und Abenteuer, auch der Gemütlichkeit wohnt ein spezieller Zauber inne. In der kalten Jahreszeit sehnt sich unser Körper dabei vor allem nach wohltuender Wärme. Das Saunieren bietet hier nicht nur eine Möglichkeit, sich aufzuwärmen, sondern hat auch zahlreiche gesundheitliche Vorteile, die gerade im Winter extrem wertvoll sind.



WER AKTIV IST, DER DARF RASTEN. AM BESTEN IN DER SAUNA.

Saunieren stärkt das Immunsystem und die Abwehrkräfte, verbessert die Durchblutung und wirkt sich positiv auf die Atemwege aus, die sich ob der oft trockenen Raumluft über Zuwendung freuen. Kälte und die trockene Heizungsluft setzen auch der Haut zu. Durch die Wärme in der Sauna öffnen sich die Poren, und die Haut kann besser entgiften. So wirkt sie danach frischer und geschmeidiger. Ein anschließendes Peeling oder eine reichhaltige Feuchtigkeitspflege verstärkt den Effekt und hilft, die Haut den Winter über gesund und strahlend zu erhalten. Im Olympiabad Seefeld und dem Alpenbad Leutasch ist das pure Wohlfühlen zuhause – für Körper, Haut und Seele. Bei aller Entspannung kommt auch der Spaß dort nicht zu kurz.

DAS OLYMPIABAD IM Zentrum von Seefeld hat es mit seiner Architektur geschafft, nicht nur gut auszusehen, sondern auch den typischen Lärmpegel eines Hallenbades auf ein Minimum zu reduzieren. Das lichtdurchflutete Ambiente ist behaglich und angenehm, der Blick auf das Seefelder Seekirchl einzigartig. Das angenehme 30 Grad warme Schwimmbecken mit einer Länge von 25 Metern bietet Raum für Badespaß, toll sind die Unterwasser-Massageliegen und das beheizte Außenbecken mit einer großen Sonnenterrasse. Kinder haben ihren eigenen Bereich samt Rutschen bekommen, um sich entsprechend auszutoben. Zurücklehnen kann man sich in der großzügigen Saunawelt, die sich im Olympiabad über zwei Etagen

erstreckt. Im Erdgeschoss wird man dabei ins alte Rom zurückversetzt, im ersten Stock herrscht eine zwanglos-legere Loungeatmosphäre. Aus der Panoramasauna hat man einen unglaublichen Rundumblick (unbedingt einen der Verwöhnaufgüsse probieren!), in der Kamins sauna knistert das Feuer. Geschwitzt wird außerdem in zwei finnischen Saunen, mit 40 bis 50 Grad nicht ganz so heiß ist es in der Dampfgrotte und der Felsensauna. Infrarotkabinen sorgen dazu für sanftes Schwitzen, auch fürs Nachruhen gibt es entsprechend viel Platz. Abgestimmte Farb- und Raumkonzepte bieten den Rahmen für echte Tiefenentspannung. Wer möchte, bucht bei Masseur Gabor eine feine Massage dazu. Das Restaurant Olympia – Terra Istriana serviert eine echt feine Küche.

www.olympiabad.at

WUNDERBARE RUHE UND Erholung findet man auch in der Bade- und Saunalandschaft des Alpenbad Leutasch direkt am Waldrand. Im weitläufigen Innen- und Außenbereich findet dabei jeder seinen Raum. Im 33 Grad warmen Relaxbecken mit Massagebuchten, Schwallduschen und Sprudelliegen macht man genau das – relaxen –, während das 25-Meter-Sportbecken ausdauernde Längenschwimmer willkommen heißt. Auch Babys und Kids finden im Alpenbad ihren Platz. Richtig schön

IN DER NEU GESTALTETEN SAUNAWELT
der ErlebnisWelt Alpenbad Leutasch steht vor
allem eines im Mittelpunkt: pure Entspannung.

FREIZEIT



NICHT IMMER MUSS DER URLAUB VOLLGEPACKT SEIN MIT ACTION UND ABENTEUER. AUCH IN DER RUHE LIEGT DIE KRAFT.



ist die Saunalandschaft des Bades, die in der Wintersaison 2022/23 neu eröffnet wurde und alles zu bieten hat, was das Hitzeherz begehrt. Neben der modernen Panoramasauna nimmt man gerne in der finnischen, der Almhütten- oder Biosauna Platz. Besonders ursprünglich ist die Kelo-Blockhaus-Sauna im Außenbereich, in der es auch mal 100 Grad heiß wird und bei der man auf dem Weg zurück die Füße in den Schnee stecken kann. Für absolute Regeneration sorgen die Infrarotliegen und das Dampfbad, in dem mit einer Luftfeuchtigkeit von 80 bis 90 Prozent jegliche Anspannung in der wohlthuenden Feuchtigkeit dahinrinnt. Ebenso ausge dehnt zeigt sich der Ruhebereich mit seinen unterschiedlichen Zonen und Erlebnisduschen. In den Wasserbetten baumelt die Seele extrafein vor sich hin, Kopfhörer bringen dazu entspannte Musik ins Ohr. In der Massageabteilung kann man sich mit klassischen Massagen bis hin zu verschiedenen Alpenbad-Spezialbehandlungen verwöhnen lassen. Das neue Saunabistro sorgt für kulinarische Erfrischungen zwischendurch, im Restaurant Pizzeria Vabene genießt man Salate, Pizza und Hausmannskost. Im Leutascher Dorfstadl isst und feiert man außerdem im urig-wohlig-warmen Ambiente. Auf der Karte findet sich Regionales und Saisonales oder man kommt zu Kaffee und hausgemachtem Kuchen – übrigens gerne auch als Nicht-Bäder-Gast.

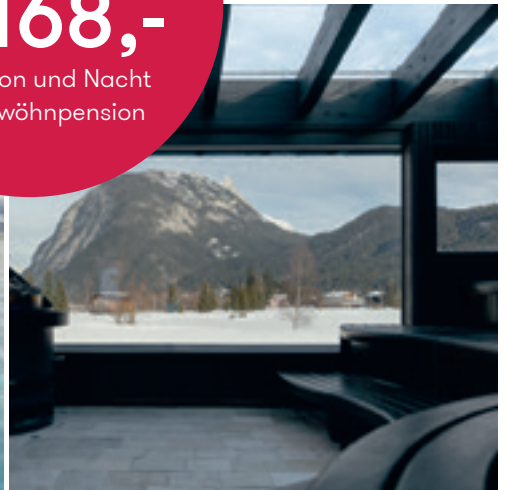
www.alpenbad-leutasch.com

Quellenhof
Leutasch
★★★★★

Es (lang)läuft
sich relaxt.

Q

ab € 168,-
pro Person und Nacht
inkl. Verwöhpension



Das Unvergleichliche.
Am Seefelder Hochplateau.

quellenhof.at

Tirol



ENGLISH SUMMARY

READY. SET. RESET. GO!

Swimming pools are perfect for much-needed breaks for regeneration and re-energising. The Olympiabad Seefeld and the ErlebnisWelt Alpenbad Leutasch are like a holiday on a holiday.

Winter landscapes covered in powdery snow on Tirols Hochplateau invite you to take long walks through nature. The winter brings us pleasure in every activity. On foot, on skis, on a toboggan or even in the comfort of the nearest cable car. The region's paths, cross-country ski trails and pistes are just waiting to be conquered. The fresh air fills your lungs, your body comes alive and your heart beats to the rhythm of winter adventures. Winter on Tirols Hochplateau is many things, but one thing in particular: active. And those who are active are allowed to rest. You're not just able to, you should. Relaxation after physical activity is just as important as the exercise itself. In the Olympiabad Seefeld and the Alpenbad Leutasch, pure well-being is at home - for body, skin and soul. And, despite all the relaxation, there is no shortage of fun.

THE OLYMPIABAD in the centre of Seefeld has not only managed to look good with its architecture, but also to reduce the typical noise level of an indoor pool to a minimum. The light-flooded ambience is cosy and pleasant, and the view of the Seefeld Seekirchl is unique.

The 30-degree swimming pool offers space for bathing fun and more sporty swimming. Children have their own area with slides. You can sit back and relax in the spacious sauna world, which extends over two floors in the Olympiabad. The Olympia - Terra Istriana restaurant serves genuinely fine cuisine.

www.olympiabad.at

YOU CAN ALSO find a wonderful sense of peace and relaxation in the bathing and sauna area of the Alpenbad Leutasch right on the edge of the forest. Everyone can find their own favourite place in the spacious indoor and outdoor areas. The 33-degree relaxation pool is the perfect place to do just that - relax - while the 25-metre sports pool welcomes those who want to swim longer lengths. Babies and kids also have their own spot in the Alpenbad. The pool's sauna area, which was reopened in the 2022/23 winter season and has everything a heart could desire, is quite beautiful. The new sauna bistro provides culinary refreshments in between, and in the Leutascher Dorfstadl you can eat and celebrate in a cosy and warm ambience.

www.alpenbad-leutasch.com

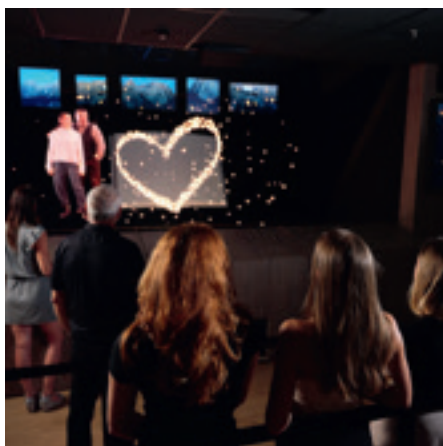


EMOTIONAL, IMMERSIV & EINZIGARTIG. EINE WELTNEUHEIT.

Auf über 500 m² und in 60 Minuten ermöglicht die digitale Erlebniswelt eine spektakuläre Reise auf die höchsten Gipfel, in die Vergangenheit und Zukunft, in das Herz und in die Seele Tirols.
Eine Show, 1.000 Erinnerungen

Öffnungszeiten:
MO - FR 9.00 - 19.00 Uhr
SA 9.00 - 18.00 Uhr
SO 10.00 - 17.00 Uhr

www.experiencetirol.com



tyrol
KAUFHAUS

MEIN KAUFHAUS - MEIN SHOW & INFOTAINMENT ERLEBNIS

Maria-Theresien-Straße 31 / 6020 Innsbruck / Tirol / Austria

REGIONAL



HÜTTEN- GAUDI

Es gibt im Winter wohl kaum etwas Schöneres, als von draußen in die Wärme einer gemütlichen Hütte einzutauchen.

GAISTALALM

DAS GAISTAL IN LEUTASCH verwandelt sich im Winter in eine wahre Märchenlandschaft. Die Gaistalalm ist über einen breiten Wanderweg gemütlich zu erreichen.

THE GAISTAL IN LEUTASCH transforms into a true winter wonderland. The Gaistalalm can be comfortably reached via a wide hiking trail.

Der Wind rauscht noch in den Ohren, die Schneekristalle prickeln auf der Haut, doch schon beim Eintreten umfängt einen die wohlige Wärme, der Duft von Holz und oft auch ein behaglich knisterndes Kaminfeuer. Eine Hütte ist wie ein kleines, warmes Herz inmitten der winterlichen Kälte.

HIER DRIN FÜHLT sich jede Pause an wie eine Belohnung. Nach Stunden auf den (Langlauf-)Skiern oder einer Wanderung durch den frischen Schnee gibt es kaum ein größeres Glück als eine heiße Suppe oder einen dampfenden Kaiserschmarrn. Die Speisen sind meist einfach, doch sie schmecken hier so unvergleichlich gut, als hätten sie die Aromen der Berge eingefangen. Jede Portion wärmt bis in die Fingerspitzen und gibt die Energie, die man für den Weg zurück ins Freie braucht.

WENN MAN NACH dem Essen nach draußen tritt und die klare, kühle Luft einatmet, schweift der Blick über die verschneite Landschaft, über der eine einzigartige Stille liegt, als würde der Schnee selbst den Lärm der Welt dämpfen. So erfrischt und gestärkt kehrt man zurück auf seinen Weg – und nimmt das kleine Wunder der Einkehr mit, das einen Tag in der Natur perfekt abrundet und oft die schönsten Erinnerungen hinterlässt.



HÜTTEN-GUIDE

Tirols Hochplateau ist nicht nur im Sommer für eine große Auswahl an Berghütten und Almen bekannt. Auch im Winter sorgen die zahlreich geöffneten Berghütten für einzigartige Momente, umgeben von einer traumhaften Bergkulisse. Sie alle überzeugen mit Weitblick, Kulinarik und ehrlicher Gastfreundschaft – ob mit der ganzen Familie oder zu zweit, zum Einkehren oder Übernachten.

Welche Hütte am besten zu Ihnen passt, zeigt Ihnen der Hütten-Guide für den Winter. Scannen Sie dafür einfach den QR-Code.



VOM PARKPLATZ P5 IN LEUTASCH ist man in rund 45 Minuten bei der zauberhaften Hämmermoosalm, die man auch auf dem Rückweg von der Gaistalalm noch besuchen kann. Wer mag, bringt die Rodel mit.

FROM PARKING LOT P5 IN LEUTASCH it takes about 45 minutes to reach the enchanting Hämmermoosalm, which you can also visit on the way back from the Gaistalalm. If you like, bring your toboggan.



ENGLISH SUMMARY

ENJOY THE MOUNTAIN HUTS

There is no better feeling in winter than stepping inside a cosy mountain hut on a cold day.

The wind whistled past your ears and you felt the snow crystals tingle on your skin, but now you are enveloped in the cosy warmth, the scent of wood and the comforting crackling of a fire as you enter a mountain hut. A hut is like a small, warm heart amid the winter cold.

A BREAK HERE feels like a reward. After hours on (cross-country) skis or hiking through fresh snow, there is little better than a hot soup or a steaming plate of Kaiserschmarrn. The dishes are mostly simple, but they taste so incomparably good here, as if they had captured the flavours of the mountains. Each portion warms you to the tips of your fingers and gives you the energy you need for the way back outdoors.

WHEN YOU STEP outside after your meal and breathe in the clear, cool air, your gaze wanders over the snow-covered landscape. A unique silence lies over it, as if the snow itself were muffling the noise of

the world. You return to your route refreshed and invigorated – taking with you the little miracle of this retreat. The perfect way to round off a day in nature and create lasting memories.



HUT GUIDE

Tirols Hochplateau is not just known for its wide range of mountain huts and alpine pastures in summer. The many mountain huts that are open in winter also provide unique moments surrounded by a stunning mountain backdrop. They all offer impressive views, culinary delights and genuine hospitality – whether you are visiting as a family or as a couple, just for a bite to eat or for an overnight stay.

The winter hut guide will help you find the hut that suits you best. Simply scan the QR code.



Tradition und Moderne in Harmonie

Seit über 500 Jahren steht das **HOTEL KLOSTERBRÄU & SPA** im Zentrum Seefelds für herzliche und jugendliche Gastfreundschaft und exzellenten Service. Das ehemalige Augustinerkloster legt als Familienbetrieb in der sechsten Generation besonderen Wert auf echte und herzliche Gastfreundschaft und höchste Qualität.

Agnes und Alois Seyrling sind dabei nicht nur Gastgeber, sondern auch die Seelen des Hauses: „Wir lieben ganz einfach, was wir tun, und das spüren unsere Gäste auch durch die echte und herzliche Gastfreundschaft“, erklärt Alois Seyrling, der die Philosophie des Hauses prägt. Diese Vision spiegelt sich nicht nur in den Zimmern, sondern auch im gesamten Konzept des Hotels wider.

DIE NEUN UNTERSCHIEDLICHEN DINNER-LOCATIONS des Hotels bieten vom Fine Dining bis hin zum rustikalen Steakhaus mit eigener Brauerei kulinarische Wahlmöglichkeiten auf höchstem Niveau. „Besonders stolz sind wir auf die saisonalen Produkte aus eigener Landwirtschaft, die Frische und Regionalität garantieren“, so Alois Seyrling. Der 500 Jahre alte Weinkeller, einst als Kartoffelkeller der Augustinermönche genutzt, ist heute ein wahres Juwel. Hier lagern erlesene Tropfen, die darauf warten, entdeckt zu werden. Ob bei einer Weinverkostung oder einem romantischen Dinner – der Weinkeller bietet eine einzigartige Atmosphäre für unvergessliche YOUNIQUE®-Momente.

IN DER HAUSEIGENEN BRAUEREI des Hotels wird mit viel Liebe und handwerklichem Können eigenes Bier gebraut. Derzeit werden fünf Biersorten angeboten, darunter auch ein wahres Unikat – das „Champagner-Bier“. Auch der nie versiegender Bierbrunnen im Wellnessbereich sorgt dafür, dass Gäste jederzeit ein frisch gezapftes Bier genießen können.

DER BAUERNHOF DIREKT hinter dem Hotel ist das Herzstück des Nachhaltigkeitskonzepts THINK.Youunique. Neben bekannten Produkten wie frischen Kräutern, die für Tee- und Räuchermischungen verwendet werden, stehen auch die Eier der über 200 eigenen Hühner vom HENNASTOI, hausgemachte Marmeladen und die kürzlich über 300 gepflanzten Ap-



Gastgeber
Agnes & Alois



felbäume im Fokus. Ein besonderes Highlight ist die violette Kartoffel, die sowohl durch ihren einzigartigen Geschmack als auch ihre Farbintensität beeindruckt. Diese und viele weitere Produkte bereichern nicht nur die Küche des Hotels, sondern spiegeln auch das Engagement für Regionalität wider, wie Alois Seyrling betont: „Die eigene Landwirtschaft war mein privater Wunschtraum, ist nun mein Hobby und irgendwann mein Pensionsjob. Die Gäste sollen spüren, woher die Produkte kommen, die sie genießen.“

OB ENTSPANNUNG IM 3.500 QUADRATMETER großen Wellnessbereich,

kulinarische Highlights oder die beeindruckende Natur rund um Seefeld – das Hotel Klosterbräu ist ein Hotel für Menschen, die das Besondere schätzen und lieben. Das Seefelder Aktiv- & Sportangebot ist die perfekte Ergänzung zum hoteleigenen Aktiv-, Wander- und Ausflugsprogramm. Das Team freut sich darauf, Sie willkommen zu heißen. ●



HOTEL KLOSTERBRÄU & SPA
Klosterstraße 30, 6100 Seefeld
Tel.: +43 5212 2621
info@klosterbraeu.com
www.klosterbraeu.com

DIE MITTELSCHWERE WINTERWANDERUNG ZUR WETTERSTEINHÜTTE gehört zu den schönsten und panoramareichsten der Region. Nach unten kann man gerne die Rodelbahn nehmen. Die Hütte ist außerdem Teil des ersten Winter-Weitwanderwegs in Tirol. Mit vorheriger Reservierung kann man romantisch in der angeschlossenen „Kuschlhittn“ übernachten und am Morgen ein uriges Alpenfrühstück genießen.

THIS MODERATELY CHALLENGING WINTER HIKE TO THE WETTERSTEINHÜTTE is one of the most beautiful and panoramic in the region. For the descent, you can take the toboggan run. The hut is also part of the first long-distance winter hiking trail in Tyrol. With a prior reservation, you can also enjoy a romantic overnight stay in the nearby "Kuschlhittn" and wake up to a rustic alpine breakfast.





Schlitten

DIE URIGE HOCHEGG-ALM liegt mitten im Skigebiet der Bergbahnen Rosshütte und ist vor allem bei Skifahrern und Snowboardern beliebt.

THE TYROLEAN-STYLE HOCHEGG-ALM is located right in the middle of the Rosshütte ski area and is extremely popular with skiers and snowboarders.





DIE ZAUBERHAFTE WILDMOOSALM liegt auf einem idyllischen kleinen Sonnenplateau und ist fußläufig von Seefeld erreichbar. Rund um die Wildmoosalm finden sich märchenhafte Winterwanderwege. Herrlich ist auch die Pleisenhütte in Scharnitz, die auf 1.757 Metern ein unglaubliches Panorama bietet oder die Enzianhütte in Reith, in der man unter anderem ganz wunderbar isst. Natürlich heißen Sie auch alle anderen Winterhütten der Region mit ihren individuellen Eigen- und Besonderheiten gerne willkommen.

THE RUSTIC RESTAURANT, THE WILDMOOSALM, is located on a beautiful little plateau and is easily reachable on foot from Seefeld. There are fairytale walking routes along the Wildmoosalm. The Pleisenhütte in Scharnitz is also magnificent, offering an incredible panorama at 1,757 meters, as is the Enzianhütte in Reith, where you can enjoy exceptional dining. Naturally, all the other winter huts in the region, with their unique characteristics and charm, would also be happy to welcome you.



KÄSESPÄTZLE

Zutaten
für 4 Personen

400 g griffiges Mehl | 3 „Qualität Tirol“ Goggei |
200 ml „Bio vom Berg“ Heumilch |
Salz | 200 g „Qualität Tirol“ Tiroler Almkäse g.U. |
2 „Bio vom Berg“ Zwiebeln (klein) |
2 EL „Qualität Tirol“ Modlbutter | 2 EL „Qualität
Tirol“ Butterschmalz | „Bio vom Berg“ Schnittlauch
(zum Streuen) | Weizenmehl für Zwiebelringe

Zubereitung

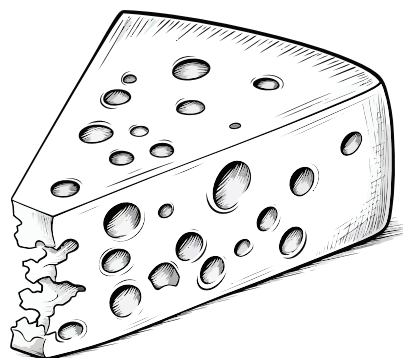
Mehl, Eier, Milch und Salz zu einem Teig verarbeiten.

Den Teig durch ein Spätzlesieb in kochendes Salzwasser „reiben“. Die Spätzle sind fertig, wenn sie an der Wasseroberfläche schwimmen. Fertige Spätzle abschöpfen, in ein großes Sieb geben und mit Wasser kalt abschrecken.

Zwiebeln in Ringe schneiden, in Mehl wenden und in heißem Butterschmalz goldbraun herausbacken. Den Bergkäse fein reiben.

Butter in einer Pfanne erhitzen, Spätzle dazugeben und den geriebenen Käse einarbeiten (oder in einer Auflaufform Spätzle/Käse/Spätzle schichten und mit Käse im Backofen überbacken).

Mit Röstzwiebeln und Schnittlauch bestreuen und heiß servieren.



KÄSESPÄTZLE

Ingredients
Serves 4

400 g wholemeal flour | 3 'Qualität Tirol' eggs | 200 ml 'Bio vom Berg' hay-fed milk | Salt |
200 g 'Qualität Tirol' Tyrolean mountain pasture cheese | 2 'Bio vom Berg' onions (small) |
2 tbsp 'Qualität Tirol' Modlbutter (mountain pasture butter) | 2 tbsp 'Qualität Tirol' clarified
butter | 'Bio vom Berg' chives (to sprinkle on top) | Wheat flour for the onion rings

Preparation

Mix the flour, eggs, milk and salt together to form a dough.

'Rub' the dough through a spaetzle sieve into boiling salted water. The spaetzle are ready when they float to the surface. Scoop out the finished spaetzle, place them in a large sieve and rinse with cold water.

Slice the onion into rings, coat them in wheat flour, and fry in hot clarified butter until golden brown. Finely grate the mountain cheese.

Heat the butter in a pan, add the spaetzle and stir in the grated cheese (or layer the cheese and spaetzle in an ovenproof dish and bake in the oven, topping with cheese).

Sprinkle with fried onions and chives and serve hot.









BUTTERMILCHSCHMARRN MIT APFELMUS

Zutaten für 2 Personen

3 „Bio vom Berg“ Eier | 1 Prise Salz | 20 g Zucker | 1 Pkg. Vanillezucker | 150 ml „Bio vom Berg“ Buttermilch | 80 g „Bio vom Berg“ Weizenmehl (Type 700) | 20 g „Bio vom Berg“ Fasslbutter (für die Form) | 1 EL Zucker (zum Karamellisieren) | Staubzucker (zum Bestreuen)

Zubereitung

Die Eier trennen und das Eiklar mit einer Prise Salz zu Schnee schlagen. Die Dotter mit dem Zucker schaumig mixen. Den Vanillezucker und die Buttermilch dazugeben und anschließend das Mehl einarbeiten.

Backrohr auf 180 °C Heißluft vorheizen. Eine feuerfeste Form mit der Butter in den Ofen geben und die Butter in der Form erhitzen.

Den Eischnee zügig unter die Masse heben und die Masse in die bereits heiße Form leeren und ca. 15 Minuten backen lassen. Den Schmarrn in der Form wenden und nochmals einige Minuten backen.

Den Schmarrn in der Form in Stücke zerteilen, mit Zucker bestreuen und im Ofen karamellisieren.

Mit Staubzucker bestreuen und mit Apfelmus servieren.

BUTTERMILK SCHMARRN WITH APPLESAUCE

Ingredients

Serves 2

3 'Bio vom Berg' eggs | 1 pinch of salt | 20 g sugar | 1 packet vanilla sugar | 150 ml 'Bio vom Berg' buttermilk | 80 g 'Bio vom Berg' wheat flour (Type 700) | 20 g 'Bio vom Berg' butter (for the baking dish) | 1 tbsp sugar (for caramelizing) | Powdered sugar (for dusting)

Preparation

Separate the eggs and beat the egg whites with a pinch of salt until stiff. Mix the yolks with the sugar until frothy. Mix in the vanilla sugar and buttermilk, then fold in the flour.

Preheat the oven to 180°C (convection oven). Place an ovenproof dish with the butter in the oven and heat the butter in the dish.

Quickly fold the beaten egg white into the mixture and then empty the mixture into the already hot dish and bake for about 15 minutes. Turn the Schmarrn in the dish and bake for a few more minutes.

Cut the Schmarrn into pieces in the dish, sprinkle with sugar and caramelize in the oven.

Sprinkle with icing sugar and serve with apple sauce.



Weitere Rezepte von und aus Tirol finden Sie unter dem QR-Code.

You can find more recipes from the Tyrol by scanning the QR code.



Hier geht's zur Kochstube der Region Seefeld mit noch mehr kulinarischen Tipps.

Here's where to find the cooking hub of the Seefeld region with even more culinary tips.



REGIONAL

GLÜHENDE LEIDENSCHAFT

Wenn das Feuer in der Esse lodert und Hammer und Amboss auf das heiße Eisen schlagen, dann ist Metall- und Schmiedekünstler Martin Albrecht wieder mit Leidenschaft am Werk, eines seiner unzähligen ehernen Unikate zu fertigen.







WENN MARTIN ALBRECHT das glühende Metall mit der Zange aus dem Schiedefeuher holt, hat es über 1.200 Grad. Beim Bearbeiten sprühen die Funken.

Martin Albrecht hat immer schon mit Leidenschaft Designs im Kopf kreiert und gezeichnet. Hätte er seinen Kindheitstraum verwirklicht, wäre er wohl Autodesigner geworden, jetzt ist er Metallkünstler. Ziemlich schnell und beeindruckend anschaulich bringt er seine Ideen zu Papier oder in seinem Fall gleich direkt aufs Eisen. Am lodernden Feuer nehmen seine Werke eherne Gestalt an. Seine Passion gilt der Erschaffung von imposanten Kunstwerken – Bergketten in Kombination mit alpinen Motiven in Wandbildern oder dreidimensionalen Skulpturen aus geschmiedetem Eisen.

UNGLAUBLICHE ZWEI TONNEN Schmiedeeisen verarbeitet Martin etwa in einem Jahr und ist für seine Metallkunst über die Landesgrenzen hinaus bekannt. Dabei sind ihm keine Mühen zu groß und keine Eisen zu heiß. Über 1.200 Grad hat das glühende Metall, wenn er es mit der Zange aus dem Schiedefeu er holt und mit kräftigen Schlägen bearbeitet, dass nur so die Funken sprühen. Als wäre es ein Leichtes, bearbeitet er die rot wimmernden Stücke Eisen mit einer Präzision und Geschicklichkeit, die ihresgleichen sucht. Denn das Handwerk des Schmiedens ist eine Rarität geworden und wahre Meister ihres Faches sind nicht mehr leicht zu finden. Es ist wahrlich faszinierend, zuzusehen, wie die glühenden Metallblöcke durch die intensive Bearbeitung langsam Gestalt annehmen. Immer wieder muss das glühende Stück zurück in die Esse, damit das Metall formbar bleibt. Haben die Teile ihre gewünschte Ausformung erreicht, werden sie zu einem Gesamtwerk zusammengeführt und je nach Ausgestaltung verschweißt, gebürstet und lackiert.

ÜBER DIE JAHRE hinweg hat der leidenschaftliche Handwerker seine eigene künstlerische Handschrift entwickelt. Seine Art, das Metall zu bearbeiten, die Motive zu zeichnen und mit Holz und anderen Stoffen zu

kombinieren, macht seine besondere Handschrift als Künstler aus. „Das Schönste ist der Prozess, wenn dem Metall mit Feuer und Hammerschlägen Leben eingehaucht wird. Diese besondere Zeichnung, die das Metall durch das Schmieden bekommt, ist einzigartig und individuell. Dadurch wird das kalte Eisen auf seine Art und Weise lebendig – das ist das Besondere daran“, schwärmt Martin und ergänzt: „In Kombination mit Altholz, das ebenso seine eigene Geschichte hat, bildet

das Metall den idealen Kontrast von kalt zu warm, dunkel zu hell – einfach aufregend für unser Auge.“

GELERNT HAT MARTIN ALBRECHT sein Handwerk bei einer Fahrzeugschmiede am Seefelder Hochplateau, wo er schon während seiner Lehrzeit begann, Designerstücke zu schmieden. Zu seinen ersten Kreationen zählte eine Kupferrose, die auf umliegenden Handwerksmärkten großen Zuspruch fand. Geprägt von seiner Kindheit als



MIT WENIGEN STRICHEN bringt Martin Albrecht seine Ideen meist gleich direkt aufs Eisen, bevor sie sorg- und behutsam Gestalt annehmen.



UNGLAUBLICHE ZWEI TONNEN SCHMIEDEEISEN VERARBEITET MARTIN ETWA IN EINEM JAHR UND IST FÜR SEINE METALLKUNST ÜBER DIE LANDESGRENZEN HINAUS BEKANNT.

Sohn eines Jägers kamen bald der beliebte Tiroler Adler oder andere Motive aus der Bergwelt der Alpen dazu. Heute liegt sein Schaffen vermehrt in der modernen Interpretation von altem Handwerk, in der Herstellung handgefertigter Einzelstücke für hochwertiges Interieur sowie zeitgenössischer Metallkunst. So zählt beispielsweise Roberto Geissini zu seinen Kunden, auch die Casinos Austria oder Aston Martin. „Der Anruf aus dem Hause Aston Martin hat uns tatsächlich sehr überrascht“, gesteht der Schmied. „Vor Weihnachten erreichen uns zahlreiche Anfragen für individuelle Anfertigungen für Hotels oder Firmen. Aston

Martin war jedoch eine andere Liga.“ Gefragt war eine Last-Minute-Skulptur als Eyecatcher für ein Event am Arlberg. Gefertigt wurde eine XXL-Feuerschale mit „110 YEARS ASTON MARTIN“-Branding. Die Firma Aston Martin war begeistert, da die Feuerschale nachhaltig und universal einsetzbar ist, im Sommer wie Winter. „Mindestens genauso spannend war dieses Jahr die Sonderanfertigung von den Mega-Thrones für die Casinos Austria im Stil von Game of Thrones, von denen künftig zwei Stück als Fotopoint in den Casinos Seefeld und Innsbruck zu sehen sein werden“, sagt Martin. Beide Throne haben eine beachtliche Größe von über

drei Metern und genau das ist es, was den versierten Schmied so erfolgreich macht: Er liebt Herausforderungen und kreiert seine Werke mit Leidenschaft und seiner ganz persönlichen Handschrift. Aus dem Kopf heraus skizziert er seine Ideen mit bildlichem Vorstellungsvermögen aufs Eisen und bringt seine Visualisierung eigenhändig in die Ausgestaltung.

DAS ALTE HANDWERK wieder neu aufleben zu lassen und mit modernen Interpretationen von traditionellen Schmiedetechniken und innovativen Designs neue und zeitgemäße Produkte zu kreieren, damit hat Martin



„DAS SCHÖNSTE IST DER PROZESS, WENN DEM METALL MIT FEUER UND HAMMERSCHLÄGEN LEBEN EINGEHAUCHT WIRD.“

MARTIN ALBRECHT

Albrecht wohl den Nerv der Zeit getroffen. Seine Stücke sind nicht nur bei privaten Hausbesitzern begehrt, sondern finden auch in der Hotellerie und Gastronomie Anklang. Von Skulpturen über Lampenschirme, Weinkeller oder Türbeschläge, komplette Bars oder Ofenverkleidungen, kleinere und größere Wandbilder ... seine Werke sind für die Ewigkeit gedacht und im wahrsten Sinne des Wortes zeitlos. „Das Material Stahl hält ewig und überlebt uns um Jahrzehnte. Zudem ist Eisen ein sehr nachhaltiges Material, weil es sehr gut restauriert und wiederverwendet werden kann. Erst wenn der volle Nutzen aus dem Metall

gezogen wurde, kommt der Rest ins Alteisen, wo es für ein neues Projekt wieder eingeschmolzen wird“, erklärt Martin. Den Kunden gefällt's. Martin auch: „Die Arbeit mit Schmiedefeuern und Amboss ist wahrlich harte Arbeit, aber die Produkte sind einfach zeitlos schön, das erfreut mich bei jedem Teil aufs Neue.“ Darum kümmert den Schmied der große Aufwand auch nicht, denn er brennt für sein Handwerk genauso wie das Feuer in seiner Esse. „Seine Kreativität frei ausleben zu dürfen und das Hobby zum Beruf zu machen, ist ein Privileg. Dafür bin ich dankbar und zeige das auch in meinen Werken.“ ●



MEHR ÜBER MARTIN

Wer gerne mehr über Martin Albrecht, seine Kunst, seinen Werdegang und seine Projekte erfahren möchte, liest sich in seinem Blog unter blog.designer-schmiede.at in die Welt des Schmiedens ein. Gäste und Bewohner des Seefelder Hochplateaus sind gerne eingeladen, Martin in seiner Werkstatt im Gewerbepark Leutasch an der Grenze zu Scharnitz zu besuchen. Im Handwerksshop lässt sich sicher das ein oder andere Souvenir finden, das Sichtfenster im Schaumraum gewährt außerdem Einblicke in seine Schmiedewerkstatt samt Esse, Amboss und alten Schmiedewerkzeugen.

Seit Dezember 2024 bietet Martin auch Schmiedewerkshops und Privatkurse für Handwerksbegeisterte an. www.designerschmiede.shop

BLAZING PASSION

When the fire blazes in the furnace and the hammer and anvil strike the glowing iron, you know that metal and blacksmith artist Martin Albrecht has returned to his work with a passion.



If Martin Albrecht had realised his childhood dream, he would have become a car designer. Now he is an artist in metal. He transfers his ideas quickly and impressively onto paper or directly to the iron. His works are then shaped over a blazing fire. He is passionate about creating impressive works of art.

MARTIN PROCESSES AN incredible two tonnes of wrought iron in about a year and is known for his metal art both at home and abroad. No effort is too much for him and no iron too hot. The glowing metal is over 1,200 degrees when he removes it from the forge with tongs and works it with powerful blows. He handles the red-hot pieces of iron with ease and skill, as if it were the simplest thing in the world. It is fascinating to watch how the glowing metal blocks slowly take shape through the intensive processing. The piece must be returned to the forge again and again to ensure that the metal remains malleable. Once the parts have reached their desired shape,

they are brought together to form a complete work and, depending on the design, welded, brushed and painted. "The best part is the process itself, breathing life into the metal with fire and hammer blows. The special pattern that the metal takes on through forging is unique and individual. This is how the cold iron comes to life in its own way," says Martin, adding: "When combined with reclaimed wood, the metal creates the ideal contrast from cold to warm, dark to light."

HIS WORKS CAN be seen in his design forge in the Gewerbepark Leutasch industrial park on the border with Scharnitz. The shop is sure to have a souvenir or two, and the window in the showroom also provides a glimpse of his workshop, complete with forge, anvil and old blacksmith tools. Some of the casinos have also asked him for two Game of Thrones-style thrones, which will be on display as a photo point in the casinos of Seefeld and Innsbruck. ●

Eintauchen und entspannen im Alpenbad Leutasch

Nützen Sie das vielfältige Angebot im **ALPENBAD LEUTASCH** und genießen Sie entspannende Stunden in unserem Hallenbad- oder Saunabereich.

DIE NEUE SAUNA- UND WELLNESS-LANDSCHAFT mit einer Panorama- und Außensauna, einer Biosauna, die Kelosauna, eine neue Poollandschaft mit Innen- und Außenbecken inklusive Massageliegen und großzügige Ruheräume laden im Alpenbad Leutasch zum Relaxen und Entspannen ein. Und auch der Badespaß kommt nicht zu kurz. Im Hallenbadbereich stehen ein 25-Meter-Sportbecken für den sportlichen Schwimmer, ein Relaxbereich mit Innen- und Außenbecken samt Massageliegen, ein Kleinkinderbereich für die kleinsten Gäste und eine 86-Meter-Röhrenrutsche zur Verfügung.



DAS RESTAURANT VABENE kümmert sich gerne um Ihr leibliches Wohl und serviert eine große Auswahl an leichten Salatgerichten, leckeren Pizzen und schmackhafter Hausmannskost. Im Restaurant Dorfstadl können Sie den Tag in gemütlicher Atmosphäre ausklingen lassen.

Alle wichtigen Informationen finden Sie unter www.alpenbad-leutasch.com.

ENGLISH SUMMARY

- Sauna World with rustic, wooden Alpine-style saunas
- Indoor and outdoor pool with waterfall showers and massage jets
- Pampering classic treatments and signature Alpenbad massages. Course of 5 back massages Pay 4 – get 5!
- Two Restaurants with a wide variety of mouth-watering treats
- **Family-Ticket: 2 adults + 1 child for free**





**ALPENBAD
Leutasch**

Deine
WELLNESSOASE
MIT ALMSAUNADORF,
POOLS & MASSAGEN



-  **Alm-Saunahütten**
im urigen Blockhaus-Stil
-  **Innen- & Außenpool**
mit Massagebucht
-  **Massageabteilung**
lassen Sie sich verwöhnen
-  **Riesenwasserrutsche**
Röhrenrutsche 86 m
-  **Restaurant & Sauna-Café**
mit Sonnenterrasse
-  **Relax-Ruheräume**
mit Kamin oder Kuschelkojen

BONUS-Card
bis zu -20%
+ Ideal zum
Teilen

Tickets: 2h / 4h / & Tageskarten, sowie Aktionen für Familien und Gruppen

www.alpenbad-leutasch.com

EVENTS

SUPER KOMBI

Wir könnten Ihnen an dieser Stelle nun ganz platt mit „Aller guten Dinge sind drei“ kommen. Tun wir aber nicht. Das Nordic Combined Triple in Seefeld hat sich Kreativeres verdient.







Die Nordische Kombination vereint das Beste aus zwei Welten des Wintersports: Skispringen und Langlauf. Nicht zu Unrecht gilt sie als die Königsdisziplin des nordischen Skisports, denn sie fordert Kraft und Explosivität ebenso wie Ausdauer und Strategie – eine Kombination, die nur wenige Athleten auf höchstem Niveau mitbringen. Der Wettkampf beginnt in der Regel auf der Schanze: Mit einem ruhigen Atem und fokussiertem Blick gleiten die Sportler in die Anlaufspur, lassen sich in die Abfahrt fallen, dann der Absprung – der Flug ist kurz und braucht die perfekte Balance aus Geschwindigkeit und Präzision. Nach dem Skisprung zählt die Weite und bestimmt die Startreihenfolge für den anschließenden Langlauf. Der Abstand zum führenden Springer entscheidet darüber, wann die Konkurrenten ins Rennen gehen. Die Kälte beißt, die Anstrengung wächst, die Entscheidung fällt oft erst auf den letzten Metern.

IHREN URSPRUNG HAT die Kombination wie alle nordischen Sportarten in Norwegen. Die ersten Wettkämpfe sind bereits im Jahr 1887 am Husebybakken in Oslo dokumentiert, die ersten Medaillen wurden bei den Olympischen Winterspielen 1924 in Chamonix vergeben. Bei den ersten Winterspielen überhaupt war die Nordische Kombination eine der Hauptdisziplinen. In vielen Ländern zählte lange Zeit allein die Nordische Kombination für die Vergabe eines Meistertitels, erst ab etwa 1930 entwickelten sich die Einzeldisziplinen Langlauf und Springen zu gesonderten Sportarten.

ÖSTERREICH IM ALLGEMEINEN und Seefeld im Besonderen sind eng mit der Entwicklung der Nordischen Kombination verbunden. Diese Verbindung ist nicht nur eine sportliche Erfolgsstory, sondern auch ein Beispiel für die Leidenschaft und das kontinuierliche Engagement der Region für den Wintersport. Auch eine der bedeutendsten Innovationen der Disziplin nahm in Seefeld ihren Anfang: das Nordic Combined Triple, das für die Kombinierer einen ähnlich hohen Stellenwert wie die Vierschanzentournee

DAS NORDIC COMBINED TRIPLE HAT FÜR DIE KOMBINIERER EINEN ÄHNLICH HOHEN STELLENWERT WIE DIE VIERSCHANZENTOURNEE FÜR DIE SKISPRINGER, DIE BEI DER IDEENFINDUNG PATE STAND.

für die Skispringer hat. Anders, als man ob des Namens vielleicht vermuten könnte, besteht das Nordic Combined Triple nicht aus drei unterschiedlichen Disziplinen, sondern es bezieht sich auf die drei Tage, an denen je ein Wettkampf der Nordischen Kombination stattfindet.

DIE GESCHICHTE DES Nordic Combined Triples begann 2013, als eine Gruppe um Werner Frießer, damaliger Chef des Organisationskomitees, und Ernst Vettori, damaliger nordischer sportlicher Leiter des Österreichischen Skiverbandes (ÖSV), überlegte, wie der Weltcup in Seefeld zu einem echten Saisonhighlight für die Nordische Kombination werden könnte. „Unser erster Gedanke war ähnlich wie bei der Vierschanzentournee drei Wettkämpfe an drei verschiedenen Orten“, erinnert sich Frießer. Weil das so nicht ganz klappte, entstand alternativ ein neues Triple-Format an nur einem Ort, das ein Jahr darauf seine Premiere feierte. Seitdem findet das einzigartige Weltcup-Event jedes Jahr statt und mit Ausnahme des WM-Jahres 2019, wo man im französischen Chaux-Neuve „triple-kombinierte“, stets in Seefeld.

URSPRÜNGLICH UMFASSTE DAS Triple alle Formate der Nordischen Kombination – einen Sprung von der HS-109-Meter-Schanze, gefolgt von einem Sprint über fünf Kilometer an Tag eins, dem klassischen Zehn-Kilometer-Gundersen-Rennen an Tag zwei sowie der traditionellen 15-Kilometer-Gundersen-Variante an Tag drei. Über die Jahre hat sich das Format immer wieder geändert, 2025 kommt es nun zur Premiere des Damen-Triples sowie eines neuen Wochen-



12. NORDIC COMBINED TRIPLE

31. JANUAR BIS
2. FEBRUAR 2025

Seefeld wird mit internationalen Topathleten wieder zum Nabel der nordischen Kombiniererwelt und sorgt mit einem spannenden Weltcup-Wettkampfprogramm der Damen und Herren für sportliche Unterhaltung.

Erneut dauern die spannenden Wettkämpfe mit ihren Sprung- und Laufbewerben drei Tage lang. Nur wer in allen drei Bewerben konstant Topleistungen abrufen kann, darf sich am Sonntag mit dem Gesamtsieg des Nordic Combined Triples krönen und sich mit doppeltem Preisgeld sowie doppelten Weltcuppunkten belohnen.



Hier geht's zur offiziellen Website des Nordic Combined Triple Seefeld.



DIE NORDISCHE KOMBINATION IST MEHR ALS EIN WETTKAMPF – SIE IST EIN TANZ MIT DER NATUR UND DEM EIGENEN WILLEN.



FRAUENPOWER

Bei den Herren sind die ersten Wettkämpfe der Nordischen Kombination auf Ende des 19. Jahrhunderts in Norwegen datiert. Die Damen indes mussten lange auf ihren ersten offiziellen Auftritt warten. Stattgefunden hat dieser am 29. August 2014 beim FIS-Schüler Grand Prix im allgäuischen Oberstdorf, bei dem 40 Athletinnen aus neun Nationen an den Kombi-Start gingen. Beim Nordic Combined Triple in Seefeld sind die Damen seit 2023 dabei, wenngleich vorerst mit einem Double. 2025 gibt's die Premiere: Nach zwei Jahren mit zweitägigen Bewerbungen gibt es das erste Mal ein Triple der Damen.

Unter dem QR-Code finden Sie den Blogbeitrag von Kathrin Ebenhoch zur spannenden Geschichte der nordischen Kombinierinnen.



endformats: Gestartet wird am Freitag mit einem Massenstart im Langlauf und anschließendem Skispringen, am Samstag findet ein Kompakt-Format statt und am Sonntag folgt zum Abschluss die 12,5-Kilometer- bzw. 7-Kilometer-Gundersen-Variante. Der Clou des Triples ist geblieben: Der Sieger steht erst nach dem dritten Langlaufrennen fest. Für den Gesamtsieg gibt es in der Folge doppelte Weltcupunkte und das höchste Preisgeld im Weltcupwinter. Dafür gilt es zuerst, die Ausscheidung an Tag eins zu überstehen, denn am zweiten Wettkampftag dürfen nur die besten 50 des ersten Tages starten. Außerdem fließen die Ergebnisse vom Vortag jeweils in die aktuelle Startreihenfolge ein, sodass am Ende des dritten Langlaufrennens auch wirklich der Gesamtsieger als Erster über die Ziellinie läuft. Genau das macht das Format auch für Doppelweltmeister Johannes Lamparter so interessant, der als Lokalmatador 2022 und damit pünktlich zur zehnten Auflage den ersten Triplesieg für Österreich holte: „Der Modus vom Triple ist sehr interessant und Spannung ist

da auf jeden Fall garantiert. Es ist für uns Athleten ein richtig tolles, aber auch anstrengendes Wochenende. Die ersten Triples habe ich vor dem Fernseher verfolgt, da war ich noch zu jung. Jetzt dabei zu sein, ist immer ein Highlight, vor allem, weil ich in Seefeld oft zum Trainieren bin und Freunde, Familie und Bekannte an der Strecke Daumen drücken.“ Johannes Lamparter ist übrigens nicht der Einzige, der in Seefeld zu Trainingszwecken lang läuft. So kann es durchaus passieren, dass man als Hobbyläufer beim Gleiten übers Hochplateau auf den insgesamt rund 245 Loipenkilometern dem ein oder anderen Profi über den Weg läuft. Man muss allerdings selbst kein passionierter Wintersportler sein, um das Nordic Combined Triple spannend zu finden. Das Format ist auch für Passivsportler extrem faszinierend, wie die Zuschauerzahlen belegen.

TIPP: Wer ganz generell mehr zum Thema der Nordischen Kombination wissen möchte: Auf www.seefeld.com/blog gibt's einen Winterbeitrag zum Thema „Clever kombiniert“. Lesen Sie gerne hinein. ●

EINMAL ERLEBT,
FÜR IMMER GELIEBT.

DEFENDER



Exklusiv kuratierte Editionen ab € 85.491,- *

Autowelt Innsbruck

Denzel & Unterberger GmbH & Co. KG

Griesauweg 28, 6020 Innsbruck

Tel.: 0512 3323-0, E-Mail: info@denzel-unterberger.cc

landrover-innsbruck.at

Defender 110: Kraftstoffverbrauch (kombiniert, gewichtet): 14,7-2,5 l/100 km, CO₂-Emissionen (kombiniert, gewichtet): 333-57 g/km, Stromverbrauch (kombiniert, gewichtet): 26,0-24,2 kWh/100 km, nach WLTP. Weitere Informationen unter www.autoverbrauch.at. Symbolfoto.

*Unverbindlicher, nicht kartellierter Richtpreis inkl. 20%USt. und NoVA lt. §6 NoVAG. Gültig beim Kauf eines Neufahrzeuges bei Kaufvertrag bis 31.12.2024 bzw. solange der Vorrat reicht. Angebot bezieht sich auf das Modell Land Rover Defender 110 D200 S mit ausgewählten Optionen.

SUPER COMBINATION

The Nordic Combined combines the best of two winter sport worlds: ski jumping and cross-country skiing. The Nordic Combined Triple in Seefeld is an extraordinary spectacle.



The Nordic Combined is considered the most demanding of all Nordic skiing disciplines, and for good reason: it requires strength and explosiveness as well as endurance and strategy – a combination that only a few athletes at the highest level possess.

AUSTRIA IN GENERAL and Seefeld in particular are closely associated with the development of the Nordic Combined event. One of the most significant innovations in the discipline also started in Seefeld: the Nordic Combined Triple. The name refers to the three days on which a Nordic Combined competition takes place.

THE STORY OF the Nordic Combined Triple began in 2013, when a group led by Werner Frießer, then head of the organising committee, and Ernst Vettori, then Nordic sports director of the Austrian Ski Association (ÖSV), considered how the World Cup in Seefeld could become a real highlight for the Nordic combined season. “Our first idea was to have three

competitions at three different locations, similar to the Four Hills Tournament,” recalls Frießer. However, this didn’t quite work out, so a new triple format at just one location was developed as an alternative.

A SKI JUMP from the HS-109-metre hill will be followed by cross-country races covering 7.5 kilometres on day one, ten kilometres on day two and 12.5 kilometres on day three. The twist: the winner will not be determined until after the third cross-country race. The overall winner will receive double the World Cup points and the highest prize money in the entire World Cup season. The most important thing, though, is to survive the elimination on day one, because only the top 50 from the first day are allowed to start on the second day of competition. The results from the previous day are also included in the current starting order, so that at the end of the third cross-country race, the overall winner is the first to cross the finish line. The 12th Nordic Combined Triple will take place from 31 January to 02 February 2025. ●

Entspannung, Action und Alpenblick

Mitten in der beeindruckenden Kulisse der Tiroler Alpen lädt das **OLYMPIA SCHWIMMBAD SEEFELD** zu unvergesslichen Momenten ein.

OB SIE EINEN TAG voller Wasserspaß mit der Familie planen, nach einem aktiven Tag in den Bergen Entspannung suchen oder einfach dem Alltag entfliehen möchten – im Olympia Schwimmbad Seefeld finden Sie das perfekte Freizeitparadies.

DAS GROSSZÜGIGE INNEN- und Außenbecken bietet Badespaß zu jeder Jahreszeit. Kinder freuen sich über die aufregende Wasserrutsche und das separate Kinderbecken, während Erwachsene im beheizten Außenpool den Blick auf die umliegenden Berge genießen. Für Sportbegeisterte gibt es genug Raum, um ein paar Bahnen zu ziehen.

DER WELLNESSBEREICH ist ein Highlight für alle, die sich verwöhnen

lassen möchten. Von der finnischen Sauna über das Dampfbad bis hin zu entspannenden Whirlpools – hier finden Sie Ruhe und Erholung. Für die perfekte Auszeit sorgt zudem der großzügige Ruhebereich mit Panoramafenstern.

DAS OLYMPIA SCHWIMMBAD steht für einen perfekten Mix aus Freizeit, Wellness und Naturerlebnis. Zentral in Seefeld gelegen, ist es sowohl für Einheimische als auch Touristen ein Ort, an dem Körper und Geist in Einklang kommen.

ERLEBEN SIE EINEN TAG voller Abwechslung – im Olympia Schwimmbad Seefeld. Wir freuen uns auf Ihren Besuch!



© ANDRÉ SCHÖNHERR



OLYMPIABAD SEEFELD

Klosterstraße 600, 6100 Seefeld
Tel.: +43 5212 3220
info@seefeld-sports.at

Die aktuellen Öffnungszeiten und Eintrittspreise finden Sie unter www.olympiabad.at.

INNTAL CENTER Telfs

Unsere Shops freuen sich auf Ihren Besuch!

Our shops in Telfs are looking forward to your visit!

*Große Marken
und regionale Vielfalt*

... seit
20 Jahren

www.inntalcenter-telfs.at



500 KOMFORT-PARKPLÄTZE



2,5 H GRATIS PARKEN!



FREE WLAN

Inntalcenter Telfs | Weissenbachgasse 9 | A-6410 Telfs
T +43 5262 63 0 77 | info@inntalcenter-telfs.at





Ein wahres Schmuckkastl

Romantisch liegt das als „**TIROLER SCHMUCKKASTL**“ bekannte Juweliergeschäft im Herzen der einzigartigen Fußgängerzone von Seefeld in Tirol, umgeben von Bergen und eingebettet in Schnee im Winter.

GEBRÜDER ARMBRUSTER
Juwelier & Goldschmied
www.armbruster.at

Onlineshop unter
www.shop-armbruster.at

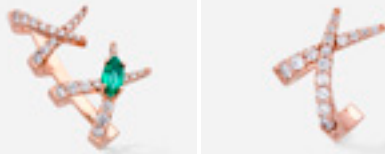


In ihrem Tiroler Schmuckkastl setzen die Gebrüder Armbruster in der vierten Generation die Schmuckgeschichte ihrer Familie fort: Jürgen als Juwelier, Gemmologe und Kaufmann des Unternehmens und Stefan als Goldschmied mit eigener Werkstatt.

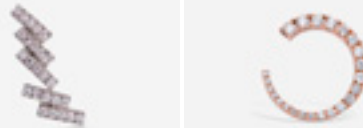
MIT JAHRELANGEN FACHLICHEN Kompetenzen wird alles angeboten, was Schmuck angeht: von renom-

mierten internationalen Marken bis hin zu Unikaten, Reparaturen und Umarbeitungen, Gravuren, Ohrlöcher-Steichen, Schmuckbewertungen und vieles mehr.

DER CHARME DES historischen Hauses trägt zusätzlich zur romantischen Stimmung bei und macht den Erwerb einer Pretiose – die meist eine tiefe emotionale Bedeutung hat – zu einem besonderen Erlebnis.



Minimalistisch und cool: Der Ohrschmuck der spanischen Marke **GOLD & ROSES** verbindet eine minimalistische Designästhetik mit einem modernen Touch. Perfekt für den Alltag verleiht der Schmuck Ihrem Look das gewisse Etwas. Schlicht und dennoch auffällig, inspiriert von Piercing-ähnlichen Formen für einen urbanen Look.



Die Ringe der **KOLLEKTION MINI SWEETY VON BIGLI** in Cabochon-Schliff gibt es in mehr als 50 erstaunlichen Farbtönen. Sie alle sind individuell miteinander kombinierbar.



Die **GARMIN FENIX 8** ist die perfekte Multisport-Smartwatch für ambitionierte Sportler und Outdoor-Begeisterte, die sich an ihre Grenzen pushen wollen. Mit erweiterten Krafttrainingsfunktionen, Tauchzertifizierung und integriertem Lautsprecher und Mikrofon für Sprachfunktionen ist sie ideal für jede Herausforderung.

Die 43-mm-Damenuhr mit kalksteinfarbenem Lederarmband ist dank ihres kompakten Designs perfekt für schmalere Handgelenke. Die Herrenvariante mit 51 mm und braunem Lederarmband verfügt zusätzlich über eine integrierte LED-Taschenlampe.



Die Ringe, Armreifen und Ketten der **ICE-CUBE-KOLLEKTION VON CHOPARD** kommen grafisch-ikonisch und reduziert daher. Die sorgfältig gearbeiteten eckigen Facetten wirken wie Spiegelungen von Eis.



VERANSTALTUNGEN

EVENTS WINTER 2024/2025

Abwechslungsreich, traditionell, kulturell, kulinarisch, sportlich und unterhaltsam: Der Winter verspricht ein einzigartiges Programm an Highlight-Events in der Region Seefeld – Tirols Hochplateau.

ALLE EVENTS UND INFOS UNTER WWW.SEEFELD.COM/EVENTS

1. UND 2. MÄRZ 2025

58. GANGHOFERLAUF

Der Ganghoferlauf in Leutasch schreibt seit über fünf Jahrzehnten Geschichte. 25 bzw. 50 Kilometer im klassischen Stil oder 20 bzw. 42 Kilometer in der Skating-Technik sind die Wettkampfdistanzen. Damit bietet der Ganghoferlauf Hobbysportlern und Langlaufprofis eine gemeinsame Herausforderung unter idealen Wettkampfbedingungen. Der Ganghoferlauf wird als offizielles Europet-Rennen ausgetragen und ist auf beiden Langstrecken auch Teil der Visma-Ski-Classics-Challenger-Rennserie.



SPORT

13. BIS 15. DEZEMBER 2024

**LEUTASCHER
LANGLAUFOPENING**

Technisch fit in den Langlaufwinter: Sport Wedl veranstaltet gemeinsam mit Toptrainern wieder DEN Event für den perfekten Start in die Langlaufsaison. Langlaufen klassisch und Skating leicht gemacht, für Anfänger, Fortgeschrittene und Kinder. Infos und Anmeldung unter sportthuette@sport-wedl.com. Mehr zum Thema Langlaufen lesen Sie auf Seite 16.

10. BIS 12. JANUAR 2025

**ADIDAS TERREX WOMEN'S
LANGLAUF CAMP**

Mit über 245 Kilometern Loipen zählt die Region zu einem der größten Langlaufgebiete in Österreich. Bei verschiedenen Langlaufeinheiten, Trainings und Workshops wird im Camp die Leidenschaft fürs klassische Langlaufen oder Skaten geweckt und dabei die Technik vertieft. Immer mit von der Partie: professionelle Guides und Coaches, die sowohl Anfängerinnen als auch Könnerrinnen begleiten und fördern. Dazu kann kostenloses Testmaterial ausprobiert werden. Weitere Informationen unter www.sporting-women.de/womens-langlauf-camp

31. JANUAR BIS
2. FEBRUAR 2025

**12. NORDIC COMBINED
TRIPLE**

Seefeld wird mit internationalen Topathleten wieder zum Mekka des nordischen Sports. Erneut dauern die Wettkämpfe mit ihren Sprung- und Laufbewerben drei Tage lang. Nur der Athlet, der in allen drei Bewerben konstant Topleistungen abrufen kann, darf sich am Sonntag mit dem Gesamtsieg krönen. Mehr dazu auf Seite 60.

KULTUR

31. DEZEMBER 2024

SILVESTERPARTY SEEFELD

Die besten Silvesterhits, Oldies und aktuellen Chartbreaker, aufgelegt von einem DJ, bringen die Stimmung zum Kochen. Die gemütlichen Hütten des Weihnachtsmarktes sind geöffnet und bieten eine vielfältige Auswahl an kulinarischen Köstlichkeiten sowie wärmenden Getränken.

14. UND 21. FEBRUAR 2025

**WINTERKONZERT DER
MUSIKKAPELLE LEUTASCH**

Die Winterkonzerte im Saal Hohe Munde in der ErlebnisWelt Alpenbad Leutasch bietet abwechslungsreiche Unterhaltung mit traditionellen und modernen Musikstücken, die von den talentierten Musikern der Kapelle dargeboten werden. Der Eintritt ist frei.

7. BIS 9. MÄRZ 2025

SEEFELDER MARKTTAGE

Das von der Kaufmannschaft Seefeld organisierte Shopping-Wochenende gilt seit mehr als 20 Jahren als unverzichtbarer Termin für alle Schnäppchenjäger und lässt sich zudem perfekt mit einem Wochenendausflug für die ganze Familie in Seefeld verbinden. Hier haben Sie die Chancen auf zahlreiche stark reduzierte Waren aller Branchen und Qualitätsprodukte aus der Region.



ECHT NARRISCH!

Hex, Goggl, Naz, Kusenroller, Bär und Trina heißen die traditionellen Faschingsfiguren in der Region Seefeld. Wie es die alten Bräuche so wollen, erzählt zur Faschingszeit jede Ortschaft ihre ganz eigenen kunterbunten Dorfgeschichten. Mit aufwändigen Umzügen, festlich geschmückten Wagen, liebevoll gepflegten Gewändern und handgeschnitzten Masken wird die Faschingszeit in der Region Seefeld alljährlich ein echt „narrisches“ Erlebnis, wo nichts und niemand so ganz ernst genommen wird und Tirols Hochplateau ein paar Tage lang einfach ausgelassen Kopf steht. Mehr zur kunterbunten Faschingszeit gibt's unter www.seefeld.com/fasching.

VORSCHAU

1. BIS 7. JUNI 2025

**LEUTASCHER
BERGFRÜHLINGSTAGE**

Bei herrlichen Wanderungen und kulinarischen Köstlichkeiten entdeckt man das schöne Leutaschtal, Interessierte erfahren Wissenswertes über die Natur und deren Kräuter. Hans und Monika „Bantl“ Neuner begleiten durch das vielfältige Programm und teilen ihren umfangreichen Wissensschatz. Dabei werden sie von Experten der unterschiedlichen Fachgebiete unterstützt.

7. BIS 9. JUNI 2025

**SEEFELDER
PFINGSTMARKTL**

Die weitläufige Seefelder Fußgängerzone ist optimal für gemütliches Schlendern und Bummeln und um sich am regionalen Bauernmarkt mit Schmankerln und Besonderheiten verwöhnen zu lassen.

17. JUNI BIS
30. SEPTEMBER 2025

**SEEFELDER
DIENSTAGSMARKTL**

Wöchentlich regionale Besonderheiten entdecken – von Kulinarik über Handwerk bis Gesundheit. Der Markt findet jeden Dienstag von 10:00 bis 16:00 Uhr am Seefelder Dorfplatz statt.

ADVENT-HIGHLIGHTS

Mit den Märkten in Scharnitz, Leutasch und Seefeld versammelt die Region Seefeld gleich drei der schönsten Tiroler Weihnachtsmärkte. Dazu kommen weihnachtliche Konzerte und besinnliche Kapellenwanderungen: In der einzigartigen Winteratmosphäre wird die besinnlichste Zeit des Jahres am Hochplateau zu einem ganz besonderen Erlebnis.

BIS 6. JANUAR 2025

SEEFELDER WEIHNACHTSMARKT

Der einzigartige Christkindlmarkt in der Seefelder Fußgängerzone verspricht mit seinen charmanten Hütten im Blockhausstil eine stimmungsvolle Weihnachtszeit. Täglich von 14:00 bis 21:00 Uhr geöffnet.



JEDES ADVENTWOCHENENDE FREITAGS UND SAMSTAGS

LEUTASCHER KAPELLENADVENT

Die stimmungsvolle Wanderung in der magischen Atmosphäre des Leutaschtals geht vorbei an historischen Kapellen und wird von musikalischer Untermalung begleitet. Im Anschluss wartet ein gemütliches Beisammensein mit regionalen Köstlichkeiten. Gestartet wird um 17:00 Uhr.

8., 15. UND 22. DEZEMBER 2024

LEUTASCHER CHRISTKINDLMARKT

Am Christkindlmarkt beim Musikpavillon Leutasch bieten heimische und regionale Aussteller ab 15:00 Uhr ihre Produkte und Spezialitäten in liebevoll eingerichteten Hütten an. Weihnachtliche Musik sorgt für zusätzliche Stimmung.

10. BIS 12. DEZEMBER 2024

KLINGENDER ADVENT AUF TIROLS HOCHPLATEAU

Musik-Acts und hochkarätige Konzerte bringen in Seefeld den Advent zum Klingen. Auch 2024 erwarten die Besucher Top-Acts aus der heimischen Schlager- und Musikszene.

24. UND 26. DEZEMBER 2024, 6. JANUAR 2025

WEIHNACHTLICHE WEISEN DER SEEFELDER BLÄSERGRUPPE

Stimmungsvolle Weihnachtsmelodien unter freiem Himmel und bei freiem Eintritt vor der winterlichen Kulisse des Weihnachtsmarktes.



LICHTERPARK SEEFELD BIS 6. JANUAR 2025

Seit Anfang November lassen kunstvolle Installationen den Kurpark, den Dorfplatz, das Seekirchl und das Olympiabad in Seefeld täglich von 16:00 bis 22:00 Uhr in zauberhaftem Licht erstrahlen. Und weil die Schmankerln, Shops und Stände hier oben gar so vielfältig zum Verkosten einladen, ist die Nutzung der Busse und Regionalbahn empfehlenswert.



Alle Adventveranstaltungen unter www.seefeld.com/advent

ALIVA

DESIGN NETWORK



**DESIGN, DAS ÜBER DAS VISUELLE HINAUSGEHT.
ERLEBBAR MIT ALLEN SINNEN.**

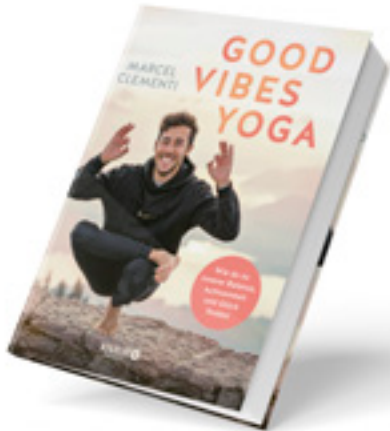
INNENARCHITEKTUR | INTERIOR DESIGN | MÖBEL & ACCESSOIRES
ALIVA DESIGN NETWORK, Rhombergstraße 9, A-6067 Absam

www.aliva-design.net



GET IN TOUCH.

ZUM MITBRINGEN UND SICH-SELBER-SCHENKEN



GOOD VIBES ONLY

Yogalehrer Marcel Clementi ist zwar nicht am Hochplateau zu Hause, doch er ist auch 2025 wieder mit seinem Good Vibes Festival dort zu Gast. Vom 20. bis 22. Juni geht das Festival in seine vierte Runde – ein Wochenende zum Eintauchen, Auspowern und Wohlfühlen. Um die Zeit bis dahin zu verkürzen, hören Sie am besten in seinen „Good Vibes“-Podcast hinein, den er auf seinem YouTube-Kanal auch „vervideolicht“ hat. Außerdem hat er 2024 sein erstes Buch veröffentlicht. **Good Vibes Yoga, Marcel Clementi, Knauer Balance, 240 Seiten, EUR 25,-**

GIN-DERASSA

Am Bild ist zwar Sommer, der Allegra Alpine Lifestyle Gin von Björn Bikre aus Mösern schmeckt aber auch im Winter. Nebst frischem Bergwasser und dem obligatorischen Wacholder dürfen noch weitere 13 Botanicals mit in die Flasche. Hopfen und getrocknete Melisse sorgen dabei für grasige Ansätze, Gurke und Zitrusaromen geben eine angenehme Frische. Die 0,5-Liter-Flasche gibt's um 33 Euro, Ambitionierte greifen zur Magnum (1,5 Liter, 110 Euro) oder der Big Bottle (6 Liter, 399 Euro). www.allegra-gin.at



LECKERBISSEN

Anna Patisserie ist ein Familienbetrieb in Seefeld. Die namensgebende Chef-Pâtissière zaubert dort feinstes Süßes anhand alter Familienrezepte und dennoch unglaublich modern und lässig. Verwendet werden natürliche Rohstoffe, die mit ebenso viel Geduld wie Geschick zu wunderbaren Keksversionen und Kompott verarbeitet werden. Auf Anfrage gibt's auch Tiramisu, Karamell-Panna-Cotta und Kuchen im Glas. Wir mögen die luftig-lockeren „Frau Hitt“-Kekse sehr – ein knuspriges Baiser mit gemahlener Haselnüssen und Mandeln sowie feinsten Bourbon Vanille. 100-g-Sackerl um 12,90 Euro. www.anna-patisserie.com



WINTERWÄRMEND

Familie Neuner bewirtschaftet ihren Wirtseppelerhof im Leutaschtal auf 1.150 Metern Höhe mit viel Liebe und Idealismus. Hier werden Kartoffeln (unter anderem die innovative Plateau-Kartoffel als echtes Regionsoriginal) und Gemüse angebaut, Rinder und Hühner gehalten und ein herrlicher Bio-Kräutergarten betreut. Aus dessen Ertrag werden mit viel Liebe und per Hand tolle Produkte gefertigt – das würzige Glückssalz zum Beispiel oder ein wärmerer Bio-Kräutertee, die im Hofladen erhältlich sind. www.wirtseppeler.at



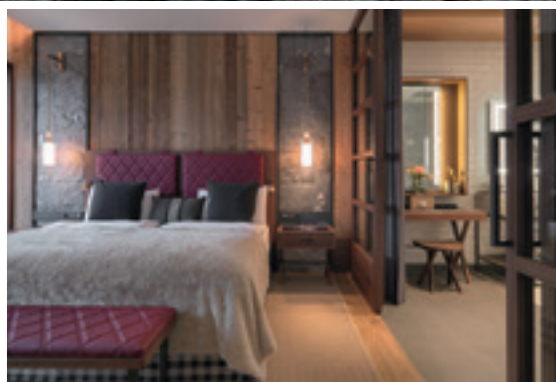
INTERALPEN-HOTEL TYROL

★★★★★s

Pure Winterfreude



Weitere Informationen zu Ihrer
Auszeit in Tirol finden Sie unter
www.interalpen.com



LEGEND[®]
Palais
HOTELS & RESORTS





Chopard

ICE CUBE

GEBRÜDER
Armbruster
JUWELIER & GOLDSCHMIED

Im Tiroler Schmuckkastl seit 1937

Innsbrucker Str. 22, A-6100 Seefeld in Tirol, +43 5212 2317-0, www.armbruster.at